



Børsmeddelelse

2008-08-27

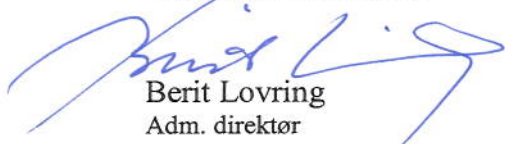
Side 1 af 13

## MT Højgaard a/s

Vedlagt fremsendes MT Højgaard a/s' delårsrapport for 1. halvår 2008 (1/1-30/6 2008), som hermed offentliggøres.

Højgaard Holding a/s har en ejerandel på 54 % af MT Højgaard a/s.

Med venlig hilsen  
Højgaard Holding a/s



Berit Lovring  
Adm. direktør

27. august 2008

### **Delårsrapport for første halvår 2008 (1/1 – 30/6 2008)**

Bestyrelsen i MT Højgaard a/s har i dag behandlet og godkendt selskabets delårsrapport for første halvår 2008.

Søborg den 27. august 2008  
Bestyrelse og direktion



Per Møller  
Bestyrelsesformand



Kristian May  
Adm. koncerndirektør

Meddelelsen er også tilgængelig på MT Højgaards hjemmeside:  
[www.mthojgaard.dk](http://www.mthojgaard.dk).

### **Kontaktoplysninger**

Kristian May  
Adm. koncerndirektør  
Telefon 3954 4000

Per Møller  
Bestyrelsesformand  
Telefon 4520 1503

Denne meddelelse foreligger på dansk og engelsk. I tvivlstilfælde er den danske udgave gældende.

**MT Højgaard a/s**  
Knud Højgaards Vej 9  
DK-2860 Søborg  
Tel +45 3954 4000  
Fax +45 3954 4900  
mail@mth.dk  
www.mth.dk  
CVR nr. 12 56 22 33

### **Fortsat tilfredsstillende resultatfremgang**

- Omsætningen i første halvår er på kr. 5,4 mia., hvilket er 9% mindre end samme periode sidste år.
- Resultat før skat i første halvår er et overskud på kr. 176 mio., hvilket er en fremgang på kr. 73 mio. i forhold til sidste år på trods af aktivitetsnedgangen. Den realiserede resultatgrad er på 3,3% mod 1,7% i første halvår 2007.
- Perioderesultatet er påvirket af en tilfredsstillende udvikling i moderselskabet, hvor forretningsområderne og forretningsenhederne har realiseret et resultat på niveau med det forventede. Dattervirksomhederne har ligeledes opnået et tilfredsstillende resultat om end lidt lavere end sidste år.
- Pengestrømme fra driftsaktiviteterne udgør kr. 354 mio., hvilket er en markant fremgang på kr. 464 mio. i forhold til første halvår 2007.

### **Uændrede forventninger til 2008**

- Ordrebeholdningen udgør kr. 10,7 mia. ved udgangen af andet kvartal, hvilket er på niveau med ordrebeholdningen ved årets begyndelse.
- For 2008 forventes en omsætning på ca. kr. 11 mia. og et resultat før skat i niveauet kr. 300 mio. Forventningerne er uændret i forhold til de udmeldte forventninger i årsrapporten for 2007.
- Koncernens effektive skatteprocent forventes at ligge på niveau med den danske skattesats.

## Hoved- og nøgletal for koncernen

Beløb i mio. kr.	2008 2. kvartal	2007 2. kvartal	2008 År til dato	2007 År til dato	2007 Hele året
<b>Resultatopgørelse</b>					
Nettoomsætning	2.872	3.056	5.373	5.921	11.714
Resultat af primær drift (EBIT)	94	60	170	95	194
Finansielle poster og resultat i associerede virksomheder	5	12	6	8	117
Resultat før skat	99	72	176	103	311
Resultat efter skat	74	32	132	54	235
<b>Balance</b>					
Aktiekapital			220	220	220
Egenkapital			1.314	1.049	1.231
Balancesum			4.942	4.693	5.033
Rentebærende aktiver			531	263	491
Rentebærende passiver			129	382	299
Investeret kapital			925	1.188	1.051
<b>Pengestrømme</b>					
Pengestrøm fra driftsaktivitet			354	-110	-73
Pengestrøm til investeringsaktivitet			-95	-23	68
Pengestrøm fra finansieringsaktivitet			-66	-42	-35
<b>Pengestrømme i alt</b>			<b>193</b>	<b>-175</b>	<b>-40</b>
<b>Nøgletal (%)</b>					
Bruttomargin	6,4	5,0	6,2	4,7	4,7
Overskudsgrad (EBIT-margin)	3,3	2,0	3,2	1,6	1,7
Resultatgrad (før-skat margin)	3,4	2,3	3,3	1,7	2,7
Afkast af investeret kapital (ROIC) *			17,2	8,7	19,0
Egenkapitalforrentning (ROE) *			10,4	5,2	20,9
Egenkapitalandel			26,6	22,4	24,5
Resultat og udvandet resultat pr. aktie (EPS og EPS-D), Kr. **	6,7	2,8	12,0	4,8	21,3
<b>Øvrige informationer</b>					
Ordrebeholdning, ultimo			10.729	12.076	10.687
Gennemsnitligt antal medarbejdere			5.320	6.016	6.044

Delårsrapporten er aflagt i overensstemmelse med IAS 34 "Præsentation af delårsrapporter" som godkendt af EU og yderligere danske oplysningskrav til delårsrapporter. Den anvendte regnskabspraksis er uændret i forhold til årsrapporten for 2007. Sammenligningstallene for halvåret 2007 er tilpasset den ændrede regnskabspraksis vedrørende indregning af omsætning fra projektudviklingssager.

Nøgletallene er beregnet i overensstemmelse med Den Danske Finansanalytikerforenings "Anbefalinger og Nøgletal 2005". Definitionen af de anvendte nøgletal fremgår af årsrapporten for 2007.

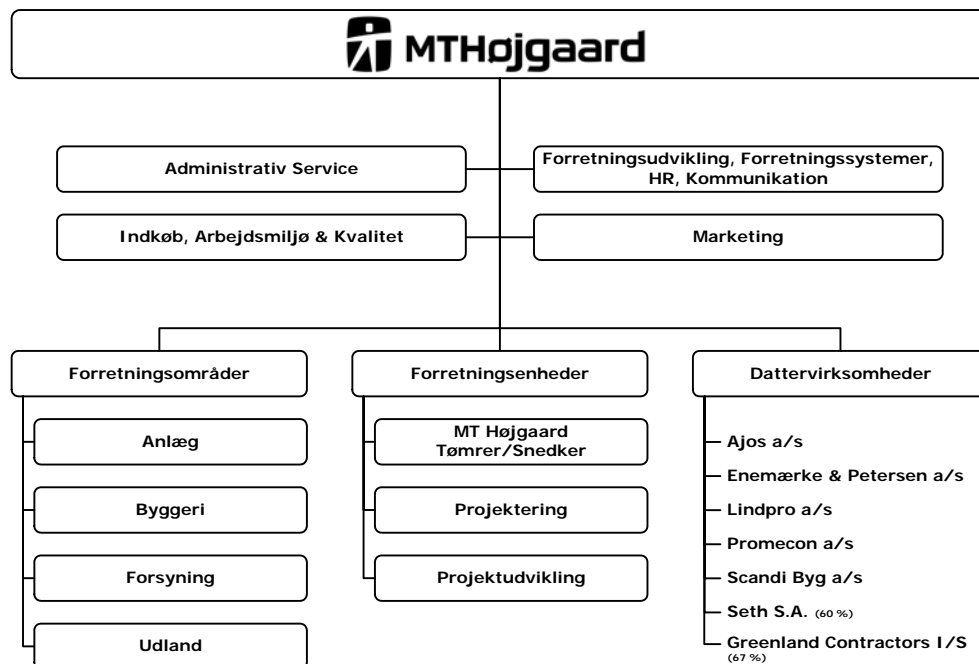
Delårsrapporten er ikke revideret eller reviewet af selskabets revisor.

\*) Ikke omregnet til helårstal.

\*\*\*) Beregningen af EPS og EPS-D er baseret på en aktiestørrelse på nominelt kr. 20.

## Ledelsens beretning

### Koncernoversigt



Koncernen er organiseret i fire forretningsområder og tre forretningsenheder samt de særskilt profilerede dattervirksomheder og fælles funktioner.

Forretningsområderne Anlæg, Byggeri og Forsyning, der udfører kabel- og ledningsarbejder, er landsdækkende. De internationale aktiviteter, der primært omfatter anlægsopgaver, varetages af forretningsområde Udland.

Forretningenhederne MT Højgaard Tømrer/Snedker, Projektering og Projektudvikling løser både opgaver for eksterne kunder og for de fire forretningsområder.

Dattervirksomheder omfatter koncernens dattervirksomheder og fælles ledede virksomheder med særskilt profilerede kompetencer.

## Resultatopgørelse

Koncernens omsætning i andet kvartal er på kr. 2,9 mia. mod kr. 3,1 mia. i samme periode sidste år. I første halvår er realiseret en omsætning på kr. 5,4 mia., hvilket er 9% mindre end samme periode sidste år. Omsætningsnedgangen kan primært henføres til det generelle fald i aktiviteten på det danske bygge- og anlægsmarked. Aktivitetsniveauet i udlandet har derimod været støt stigende. Omsætningen fordeler sig på aktiviteter, som vist i nedenstående oversigt.

Omsætning - mio. kr.	1. halvår 2008	1. halvår 2007	Året 2007
Anlæg	440	769	1.546
Byggeri	1.648	2.401	4.523
Forsyning	349	266	598
Udland	927	832	1.698
Forretningsenheder	460	332	645
Dattervirksomheder	1.926	1.839	3.718
Elimineringer/øvrige	-377	-518	-1.014
<b>MT Højgaard koncern</b>	<b>5.373</b>	<b>5.921</b>	<b>11.714</b>

Resultat af primær drift i andet kvartal er et overskud på kr. 94 mio. mod kr. 60 mio. i andet kvartal 2007. For første halvår er resultatet af primær drift et overskud på kr. 170 mio., hvilket er en fremgang på kr. 75 mio. i forhold til sidste år - på trods af aktivitetsnedgangen.

Halvårsresultatet er påvirket af en tilfredsstillende udvikling i moderselskabet, hvor forretningsområderne og forretningsenhederne har realiseret et resultat på niveau med det forventede. Resultatet er positivt påvirket af resultatafregningen i forbindelse med afleveringen af boligbyggeri i eget regi. Dattervirksomhederne har ligeledes opnået et tilfredsstillende resultat om end lidt lavere end sidste år. Enemærke & Petersen og Scandi Byg har leveret bedre resultater end ventet, mens Ajos og Promecon har haft lavere resultater. Resultatet i de øvrige dattervirksomheder er på niveau med det forventede.

De finansielle poster og resultatandele i associerede virksomheder udgør en nettoindtægt på kr. 6 mio. i første halvår, hvilket er på niveau med samme periode sidste år.

Resultat før skat i første halvår er et overskud på kr. 176 mio., hvilket er en fremgang på kr. 73 mio. i forhold til sidste år. Den realiserede resultatgrad er på 3,3% mod 1,7% i første halvår 2007.

Resultatet efter skat er et overskud på kr. 132 mio. mod et overskud på kr. 54 mio. i samme periode sidste år.

## Balance

Koncernens balancesum udgør kr. 4.942 mio. pr. 30. juni 2008, hvilket er en reduktion på 2% i forhold til ultimo 2007.

Egenkapitalen udgør kr. 1.314 mio., hvilket giver en egenkapitalandel på 26,6% mod 24,5% ved udgangen af 2007. I perioden er egenkapitalen udover resultatet påvirket af udbetalt udbytte for 2007 på kr. 50 mio.

Det rentebærende nettoindestående er i 2008 vokset med kr. 210 mio. til kr. 402 mio. ved udgangen af andet kvartal, hvilket primært skyldes en mindre binding i tilgodehavender og varebeholdninger.

## Pengestrømme og kapitalberedskab

Pengestrømme fra driftsaktiviteterne er påvirket af en mindre binding i tilgodehavender og varebeholdninger, og udgør kr. 354 mio., hvilket er en markant fremgang på kr. 464 mio. i forhold til første halvår 2007.

Pengestrømme til investeringer udgør netto kr. -95 mio., og er påvirket med kr. 23 mio. vedrørende køb af virksomheder. Nettoinvesteringerne i materielle anlægsaktiver vedrører primært udskiftning af og nyinvestering i entreprenørmateriel, og udgør kr. 72 mio. mod kr. 91 mio. i samme periode sidste år, hvor BMS indgik i koncernen.

Pengestrømme fra finansiering, der i forhold til sidste år er påvirket af betalingen af udbytte til aktionærene på kr. 50 mio., udgør kr. -66 mio. mod kr. -42 mio. i samme periode sidste år,

Den samlede likviditetsvirkning for første halvår er på i alt kr. 193 mio. mod kr. -175 mio. sidste år.

Koncernens kapitalberedskab, beregnet som likvide beholdninger inklusive likvider i joint ventures samt værdipapirer og uudnyttede trækningssmuligheder, er pr. 30. juni 2008 på kr. 989 mio., hvilket anses for tilfredsstillende.

I kapitalberedskabet indgår likvider i joint ventures med kr. 294 mio., mod kr. 179 mio. i samme periode sidste år, som alene er til rådighed for disse.

## Ordrebeholdning

Ordrebeholdningen udgør kr. 10.729 mio. ved udgangen af andet kvartal, hvilket er på niveau med ordrebeholdningen ved årets begyndelse.

Mio. kr.	2008 1. halvår	2007 1. halvår	2007 Hele året
Ordrebeholdning primo	10.687	10.752	10.752
Ordreindgang i perioden	5.415	7.245	11.649
Produktion i perioden	-5.373	-5.921	-11.714
<b>Ordrebeholdning ultimo</b>	<b>10.729</b>	<b>12.076</b>	<b>10.687</b>

I ordrebeholdningen indgår en række større ordrer, som strækker sig over flere år.

### **Nærtstående parter**

MT Højgaard a/s er ejet af Højgaard Holding a/s (54%) og Monberg & Thorsen A/S (46%), der begge er noteret på OMX Den Nordiske Børs København.

Der har ikke i perioden, bortset fra koncerninterne transaktioner som er elimineret i koncernregnskabet, samt normalt ledelsesvederlag, været gennemført væsentlige transaktioner med betydende aktionærer, bestyrelse eller direktion eller andre nærtstående parter.

Transaktionerne mellem MT Højgaard a/s og øvrige koncernvirksomheder sker på markedsmæssige vilkår, og har i perioden ikke væsentligt påvirket MT Højgaards finansielle stilling eller resultat.

### **Forventninger til 2008**

Der er sket et fald i 2008 i aktiviteten på bygge- og anlægsmarkedet i Danmark fra det meget høje niveau i 2007 til et mere normalt niveau som følge af en afdæmpning i konjunkturerne.

Tilbagegangen er bredt funderet, men kan især tilskrives et markant fald i det private boligbyggeri og et ualmindeligt lavt aktivitetsniveau inden for alment boligbyggeri.

På udlandsområdet har der været et stigende aktivitetsniveau i 2008, hvor der er fokus på selektiv udvælgelse af projektmuligheder i forhold til egne kompetencer og ressourcer.

Ordrebeholdningen og markedsudsigterne ved indgangen til andet halvår giver fortsat en forventning om en omsætning på ca. kr. 11 mia. i 2008 og et resultat før skat i niveauet kr. 300 mio. Forventningerne er uændret i forhold til de udmeldte forventninger i årsrapporten for 2007.

Koncernens effektive skatteprocent forventes at ligge på niveau med den danske selskabsskattesats.

Forventningerne til den fremtidige økonomiske udvikling er i sagens natur forbundet med usikkerhed og risici, der kan medføre, at udviklingen afviger i forhold til det forventede. For en beskrivelse af risici og usikkerhedsfaktorer henvises til afsnittet "Risikofaktorer" i årsrapporten for 2007. De væsentligste risici og usikkerhedsfaktorer er uændret i forhold til de beskrevne i årsrapporten.



## Ledelsespåtegning

Bestyrelse og direktion har dags dato behandlet og godkendt delårsrapporten for perioden 1. januar – 30. juni 2008 for MT Højgaard a/s.

Delårsrapporten er aflagt i overensstemmelse med IAS 34 "Præsentation af delårsrapporter" som godkendt af EU og yderligere danske oplysningskrav til delårsrapporter.

Det er vores opfattelse, at delårsrapporten giver et retvisende billede af koncernens aktiver, passiver og finansielle stilling pr. 30. juni 2008 samt af resultatet af koncernens aktiviteter og pengestrømme for regnskabsperioden 1. januar – 30. juni 2008.

Det er endvidere vores opfattelse, at ledelsesberetningen indeholder en retvisende redegørelse for udviklingen i koncernens aktiviteter og økonomiske forhold, periodens resultat og af koncernens finansielle stilling som helhed og en beskrivelse af de væsentligste risici og usikkerhedsfaktorer, som koncernen står over for.

Søborg, den 27. august 2008

### Direktion

Kristian May  
Adm. koncerndirektør

Jens Bak-Nyhus  
Koncerndirektør

Peter Kofoed  
Koncerndirektør

Johnny Rasmussen  
Koncernøkonomidirektør

### Bestyrelse

Per Møller  
Formand

Jørgen Nicolajsen  
Næstformand

Irene Chabior\*  
Uddannelseskonsulent

Stefan Hansen\*  
Specialarbejder

Curt Germundsson

Erik D. Jensen

Poul Lind

Bent Pedersen

Lars Rasmussen

Poul M. Rørup\*  
Finanschef

\*) Medarbejderrepræsentant

## Koncernresultatopgørelse

Beløb i mio. kr.	2008	2007	2008	2007	2007
	2. kvartal	2. kvartal	År til dato	År til dato	Hele året
Nettoomsætning	<b>2.827,3</b>	3.055,9	<b>5.373,0</b>	5.920,9	11.713,8
Produktionsomkostninger	<b>-2.689,5</b>	-2.903,5	<b>-5.037,4</b>	-5.643,8	-11.159,7
<b>Bruttoresultat</b>	<b>182,8</b>	152,4	<b>335,6</b>	277,1	554,1
Salgsomkostninger	<b>-33,4</b>	-38,2	<b>-62,9</b>	-66,0	-127,5
Administrationsomkostninger	<b>-55,6</b>	-54,3	<b>-102,8</b>	-116,1	-232,8
<b>Resultat af primær drift</b>	<b>93,8</b>	59,9	<b>169,9</b>	95,0	193,8
Andel af resultat efter skat i associerede virksomheder	<b>-0,6</b>	0,0	<b>-0,6</b>	0,0	0,0
Finansielle poster	<b>5,3</b>	11,8	<b>6,9</b>	8,0	117,3
<b>Resultat før skat</b>	<b>98,5</b>	71,7	<b>176,2</b>	103,0	311,1
Skat af resultatet	<b>-24,7</b>	-40,0	<b>-44,1</b>	-48,7	-75,9
<b>Resultat efter skat</b>	<b>73,8</b>	31,7	<b>132,1</b>	54,3	235,2
<b>Periodens resultat fordeler sig således</b>					
Aktionærer i MT Højgaard a/s	<b>73,8</b>	31,0	<b>132,1</b>	53,3	234,3
Minoritetsaktionærer	<b>0,0</b>	0,7	<b>0,0</b>	1,0	0,9
<b>I alt</b>	<b>73,8</b>	31,7	<b>132,1</b>	54,3	235,2
<b>Resultat og udvandet resultat pr. aktie (EPS og EPS-D), kr.</b>					
	<b>6,7</b>	2,8	<b>12,0</b>	4,8	21,3

## Koncernbalance

	2008	2007	2007
<b>Beløb i mio. kr.</b>	<b>30.06</b>	<b>30.06</b>	<b>31.12</b>
<b>Aktiver</b>			
<b>Langfristede aktiver</b>			
Immaterielle aktiver	79,8	74,5	64,0
Materielle aktiver	737,1	914,5	699,9
Udskudte skatteaktiver	166,2	200,7	210,3
Øvrige finansielle aktiver	16,7	7,3	13,7
<b>Langfristede aktiver i alt</b>	<b>999,8</b>	<b>1.197,0</b>	<b>987,9</b>
<b>Kortfristede aktiver</b>			
Varebeholdninger	539,1	487,5	604,5
Tilgodehavender fra salg og tjenesteydelser	2.014,0	2.164,8	2.225,4
Igangværende entreprisekontrakter	598,9	423,8	426,0
Øvrige tilgodehavender	259,6	156,6	297,5
Værdipapirer	149,0	49,9	149,0
Likvide beholdninger	381,7	213,0	342,4
<b>Kortfristede aktiver i alt</b>	<b>3.942,3</b>	<b>3.495,6</b>	<b>4.044,8</b>
<b>Aktiver i alt</b>	<b>4.942,1</b>	<b>4.692,6</b>	<b>5.032,7</b>
<b>Passiver</b>			
Moderselskabets andel af egenkapitalen	1.313,7	1.049,2	1.231,3
Minoritetsinteresser	0,0	0,0	0,0
<b>Egenkapital i alt</b>	<b>1.313,7</b>	<b>1.049,2</b>	<b>1.231,3</b>
<b>Langfristede forpligtelser</b>			
Kreditinstitutter mv.	98,7	165,3	115,9
Udskudte skatteforpligtelser	0,7	21,5	0,7
Andre hensatte forpligtelser	84,1	65,4	69,1
<b>Langfristede forpligtelser i alt</b>	<b>183,7</b>	<b>252,2</b>	<b>185,7</b>
<b>Kortfristede forpligtelser</b>			
Kreditinstitutter mv.	30,5	217,0	182,8
Igangværende entreprisekontrakter	1.315,3	1.160,1	1.335,2
Leverandører af varer og tjenesteydelser	1.224,6	1.283,8	1.078,7
Andre kortfristede forpligtelser	874,3	730,3	1.019,0
<b>Kortfristede forpligtelser i alt</b>	<b>3.444,7</b>	<b>3.391,2</b>	<b>3.615,7</b>
<b>Forpligtelser i alt</b>	<b>3.628,4</b>	<b>3.643,4</b>	<b>3.801,4</b>
<b>Passiver i alt</b>	<b>4.942,1</b>	<b>4.692,6</b>	<b>5.032,7</b>

## Egenkapitalopgørelse for koncernen

Beløb i mio. kr.	Aktie- kapital	Reserve for valutakurs- reguleringer	Overført resultat	Foreslået udbytte	MT Højgaards andel i alt	Minoritets- interesser	I alt
<b>Egenkapital 01-01-2008</b>	<b>220,0</b>	<b>0,4</b>	<b>960,9</b>	<b>50,0</b>	<b>1.231,3</b>	<b>0,0</b>	<b>1.231,3</b>
Periodens resultat			132,1		132,1		132,1
Valutakursreguleringer, udenlandske virk.		0,3			0,3		0,3
<b>Totalindkomst i alt</b>	<b>0,0</b>	<b>0,3</b>	<b>132,1</b>	<b>0,0</b>	<b>132,4</b>	<b>0,0</b>	<b>132,4</b>
Udloddet udbytte				-50,0	-50,0		-50,0
<b>Egenkapitalbevægelser i alt</b>	<b>0,0</b>	<b>0,3</b>	<b>132,1</b>	<b>-50,0</b>	<b>82,4</b>	<b>0,0</b>	<b>82,4</b>
<b>Egenkapital 30-06-2008</b>	<b>220,0</b>	<b>0,7</b>	<b>1.093,0</b>	<b>0,0</b>	<b>1.313,7</b>	<b>0,0</b>	<b>1.313,7</b>
<b>Egenkapital 01-01-2007</b>	<b>220,0</b>	<b>-2,8</b>	<b>780,0</b>	<b>0,0</b>	<b>997,2</b>	<b>23,6</b>	<b>1.020,8</b>
Periodens resultat			53,3		53,3	1,0	54,3
Valutakursreguleringer, udenlandske virk.		-1,3			-1,3	0,0	-1,3
<b>Totalindkomst i alt</b>	<b>0,0</b>	<b>-1,3</b>	<b>53,3</b>	<b>0,0</b>	<b>52,0</b>	<b>1,0</b>	<b>53,0</b>
Afgang af minoritetsinteresser						-17,1	-17,1
Udloddet udbytte					0,0	-7,5	-7,5
<b>Egenkapitalbevægelser i alt</b>	<b>0,0</b>	<b>-1,3</b>	<b>53,3</b>	<b>0,0</b>	<b>52,0</b>	<b>-23,6</b>	<b>28,4</b>
<b>Egenkapital 30-06-2007</b>	<b>220,0</b>	<b>-4,1</b>	<b>833,3</b>	<b>0,0</b>	<b>1.049,2</b>	<b>0,0</b>	<b>1.049,2</b>

## Koncernpengestrømsopgørelse

Beløb i mio. kr.	2008	2007	2007
	År til dato	År til dato	Hele året
<b>Drift</b>			
Resultat af primær drift	169,9	95,0	193,8
Driftsposter uden likviditetsvirkning	22,2	96,4	119,8
<b>Pengestrøm fra primær drift før ændring i driftskapital mv.</b>	<b>192,1</b>	<b>191,4</b>	<b>313,6</b>
Ændringer i driftskapital mv.	161,8	-301,6	-386,2
<b>Pengestrøm fra driftsaktivitet</b>	<b>353,9</b>	<b>-110,2</b>	<b>-72,6</b>
Nettoinvesteringer ekskl. værdipapirer	-95,3	-61,1	266,6
Nettoinvesteringer i værdipapirer	0,0	38,0	-199,0
<b>Pengestrømme til investeringsaktivitet</b>	<b>-95,3</b>	<b>-23,1</b>	<b>67,6</b>
<b>Pengestrømme fra finansieringsaktivitet</b>	<b>-65,8</b>	<b>-42,0</b>	<b>-35,4</b>
<b>Pengestrømme, netto</b>	<b>192,8</b>	<b>-175,3</b>	<b>-40,4</b>
Likviditet primo	177,1	217,5	217,5
<b>Likviditet ultimo</b>	<b>369,9</b>	<b>42,2</b>	<b>177,1</b>

## Kvartalsopdelt koncernresultatopgørelse

Beløb i mio. kr.	2008				I alt
	1. kvartal	2. kvartal	3. kvartal	4. kvartal	
Nettoomsætning	2.500,7	2.872,3			
Produktionsomkostninger	-2.347,9	-2.689,5			
<b>Bruttoresultat</b>	152,8	182,8			
Salgsomkostninger	-29,5	-33,4			
Administrationsomkostninger	-47,2	-55,6			
<b>Resultat af primær drift</b>	76,1	93,8			
Andel af resultat efter skat i associerede virksomheder	0,0	-0,6			
Finansielle poster	1,6	5,3			
<b>Resultat før skat</b>	77,7	98,5			
Skat af resultatet	-19,4	-24,7			
<b>Resultat efter skat</b>	58,3	73,8			
<b>Resultat fordeler sig således</b>					
Aktionærer i MT Højgaard a/s	58,3	73,8			
Minoritetsaktionærer	0,0	0,0			
<b>I alt</b>	58,3	73,8			

Beløb i mio. kr.	2007				I alt
	1. kvartal	2. kvartal	3. kvartal	4. kvartal	
Nettoomsætning	2.865,0	3.055,9	2.685,0	3.107,9	11.713,8
Produktionsomkostninger	-2.740,3	-2.903,5	-2.580,2	-2.935,7	-11.159,7
<b>Bruttoresultat</b>	124,7	152,4	104,8	172,2	554,1
Salgsomkostninger	-27,8	-38,2	-19,2	-42,3	-127,5
Administrationsomkostninger	-61,8	-54,3	-53,9	-62,8	-232,8
<b>Resultat af primær drift</b>	35,1	59,9	31,7	67,1	193,8
Andel af resultat efter skat i associerede virksomheder	0,0	0,0	0,2	-0,2	0,0
Finansielle poster	-3,8	11,8	-5,0	114,3	117,3
<b>Resultat før skat</b>	31,3	71,7	26,9	181,2	311,1
Skat af resultatet	-8,7	-40,0	-6,8	-20,4	-75,9
<b>Resultat efter skat</b>	22,6	31,7	20,1	160,8	235,2
<b>Resultat fordeler sig således</b>					
Aktionærer i MT Højgaard a/s	22,3	31,0	20,1	160,9	234,3
Minoritetsaktionærer	0,3	0,7	0,0	-0,1	0,9
<b>I alt</b>	22,6	31,7	20,1	160,8	235,2