

Københavns Fondsbørs A/S
Nikolaj Plads 6
1007 København K

2007-05-25
BLO

Side 1 af 16

Kommentarer til regnskabet for 1. kvartal 2007

Bestyrelsen for Højgaard Holding a/s har i dag behandlet og godkendt koncernregnskabet for 1. kvartal 2007, som er urevideret.

Højgaard Holding a/s' væsentligste aktiv er 54 % ejerskab af MT Højgaard a/s. Til belysning af udviklingen i MT Højgaard vedlægges selskabets delårsrapport, hvortil der henvises.

For Højgaard Holding koncernen kan nævnes følgende hoved- og nøgletal:

| Mio. DKK | 2007 1. kvartal | 2006 1. kvartal | 2006 Hele året |
|---|--------------------|--------------------|-------------------|
| Nettoomsætning | 1.552,2 | 1.275,0 | 6.018,9 |
| Resultat før skat | | | |
| MT Højgaard koncernen, 54 % | 16,8 | 8,5 | 27,5 |
| Højgaard Industri a/s, 100 % | 4,1 | 3,1 | 9,9 |
| Højgaard NewCo a/s, 100 % | 0,0 | 0,0 | 1,1 |
| Moderselskabets omkostninger og finansielle poster | -0,1 | -2,8 | -4,7 |
| Resultat før skat | 20,8 | 8,8 | 33,8 |
| Skat af periodens resultat | -5,8 | -2,5 | -9,1 |
| Periodens resultat i alt | 15,0 | 6,3 | 24,7 |
| Egenkapital, primo | 652,4 | 803,7 | 803,7 |
| Udbetalt udbytte | 0,0 | 0,0 | -173,4 |
| Regulering minoritetsinteresser | -4,0 | -2,5 | -2,5 |
| Valutakursreguleringer | 0,5 | -0,1 | -0,1 |
| Egenkapital, ultimo | 663,9 | 807,4 | 652,4 |
| Moderselskabets andel af egenkapital | 655,0 | 799,0 | 639,6 |
| Resultat efter skat pr. aktie, DKK (EPS) | 3,4 | 1,4 | 4,6 |
| Periodens egenkapitalforrentning, pct. | 2,3 | 0,8 | 2,9 |

Kommentarer til regnskabet for 1. kvartal 2007

2007-05-25

Side 2 af 16

Højgaard Industri a/s' produktion af betonsveller har i 1. kvartal været højere end i samme periode sidste år.

Højgaard Newco a/s afsluttede ultimo 2006 de sidste garantisager.

Moderselskabets finansielle indtægter er højere end i 1. kvartal 2006, hvor der var kurstab på obligationsbeholdningen.

Moderselskabets andel af egenkapitalen pr. 31. marts 2007 udgjorde 655 mio. DKK og aktiens indre værdi 151 DKK pr. aktie. Moderselskabets likvide kapital udgør ca. 90 mio. DKK.

For hele 2007 forventes fortsat en koncernomsætning på ca. 6,0 mia. DKK og et koncernresultat før skat i niveauet 130 mio. DKK.

Med venlig hilsen
Højgaard Holding a/s



Per Møller
Bestyrelsesformand



Berit Lovring
Adm. direktør

Kontaktpersoner: Per Møller, bestyrelsesformand, Højgaard Holding a/s, tlf.: 4520 1503
Berit Lovring, adm. direktør, Højgaard Holding a/s, tlf.: 4520 1507
Kristian May, adm. direktør, MT Højgaard a/s, tlf.: 3954 4000

Meddelelsen indeholder udsagn om fremtiden vedrørende ledelsens forventninger til omsætning og økonomiske resultater. Forventningerne til den fremtidige økonomiske udvikling er i sagens natur forbundet med usikkerhed og risici, der kan medføre, at udviklingen afviger i forhold til det forventede. For en beskrivelse af risici henvises til afsnittet "Risikoforhold" i årsrapporten for 2006.

25. maj 2007

Delårsrapport for 1. kvartal 2007 (1/1 – 31/3 2007)

Bestyrelsen i MT Højgaard a/s har i dag behandlet og godkendt selskabets delårsrapport for første kvartal 2007. Delårsrapporten er urevideret.

Søborg den 25. maj 2007
Bestyrelse og direktion



Per Møller
Bestyrelsesformand



Kristian May
Adm. koncerndirektør

Meddelelsen er også tilgængelig på MT Højgaards hjemmeside:
www.mthojgaard.dk.

Kontaktoplysninger

Kristian May
Adm. koncerndirektør
Telefon 3954 4000

Per Møller
Bestyrelsesformand
Telefon 4520 1503

Denne meddelelse foreligger på dansk og engelsk. I tvivlstilfælde er den danske udgave gældende.

MT Højgaard a/s
Knud Højgaards Vej 9
DK-2860 Søborg
Tel +45 3954 4000
Fax +45 3954 4900
mail@mthojgaard.dk
www.mthojgaard.dk
CVR nr. 12 56 22 33

Resultatfremgang som forventet

- Resultat før skat er et overskud på kr. 31 mio., hvilket er en fremgang på kr. 15 mio. i forhold til første kvartal af 2006.
- Omsætningen i første kvartal er på kr. 2.841 mio., hvilket er en stigning på 21 % i forhold til samme periode sidste år.
- Pengestrømme fra driftsaktiviteterne udgør kr. 102 mio. mod kr. 40 mio. i første kvartal 2006.

Uændrede forventninger til 2007

- Ordrebeholdningen udgør kr. 11.098 mio. ved udgangen af første kvartal, hvilket svarer til godt 12 måneders produktion. Ordrebeholdningen er siden årsskiftet steget med kr. 346 mio.
- For 2007 forventes omsætningen at udgøre ca. kr. 11 mia. Resultatet før skat forventes at blive i niveauet kr. 225 mio., hvilket er uændret i forhold til de forventninger, der blev udtrykt i årsrapporten for 2006.
- Koncernens effektive skatteprocent forventes at ligge på niveau med den danske skattesats.

Delårsrapporten indeholder udsagn om fremtiden vedrørende ledelsens forventninger til omsætning og økonomiske resultater. Forventningerne til den fremtidige økonomiske udvikling er i sagens natur forbundet med usikkerhed og risici, der kan medføre, at udviklingen afviger i forhold til det forventede. For en beskrivelse af risici henvises til afsnittet "Risikofaktorer" i årsrapporten for 2006.

Hoved- og nøgletal for koncernen

| Beløb i mio. kr. | 2007 År til dato | 2006 År til dato | 2006 Hele året |
|--|---------------------|---------------------|-------------------|
| Resultatopgørelse | | | |
| Nettoomsætning | 2.841 | 2.343 | 11.083 |
| Resultat af primær drift (EBIT) | 35 | 17 | 59 |
| Finansielle poster og resultat i associerede virksomheder | -4 | -1 | -8 |
| Resultat før skat | 31 | 16 | 51 |
| Resultat efter skat | 22 | 11 | 37 |
| Balance | | | |
| Aktiekapital | 220 | 220 | 220 |
| Moderselskabets andel af egenkapitalen | 1.048 | 1.007 | 1.024 |
| Egenkapital inkl. minoritetsinteresser | 1.064 | 1.023 | 1.048 |
| Balancesum | 4.558 | 4.037 | 4.833 |
| Rentebærende aktiver | 395 | 299 | 354 |
| Rentebærende passiver | 283 | 362 | 301 |
| Investeret kapital | 970 | 1.105 | 1.015 |
| Pengestrømme | | | |
| Pengestrøm fra driftsaktivitet | 102 | 40 | 317 |
| Pengestrøm til investeringsaktivitet | 5 | -53 | -240 |
| Pengestrøm fra finansieringsaktivitet | -44 | -3 | -7 |
| Pengestrømme i alt | 63 | -17 | 70 |
| Nøgletal (%) | | | |
| Bruttomargin | 4,4 | 4,4 | 4,0 |
| Overskudsgrad (EBIT-margin) | 1,2 | 0,7 | 0,5 |
| Resultatgrad (før-skat margin) | 1,1 | 0,7 | 0,5 |
| Afkast af investeret kapital (ROIC) * | 3,5 | 1,6 | 5,6 |
| Egenkapitalforrentning (ROE) * | 2,0 | 1,1 | 3,6 |
| Egenkapitalandel | 23,3 | 25,3 | 21,7 |
| Resultat efter skat pr. aktie (EPS), Kr. ** | 2,0 | 1,0 | 2,6 |
| Øvrige informationer | | | |
| Ordrebeholdning, ultimo | 11.098 | 9.078 | 10.752 |
| Gennemsnitligt antal medarbejdere | 6.044 | 5.490 | 5.889 |

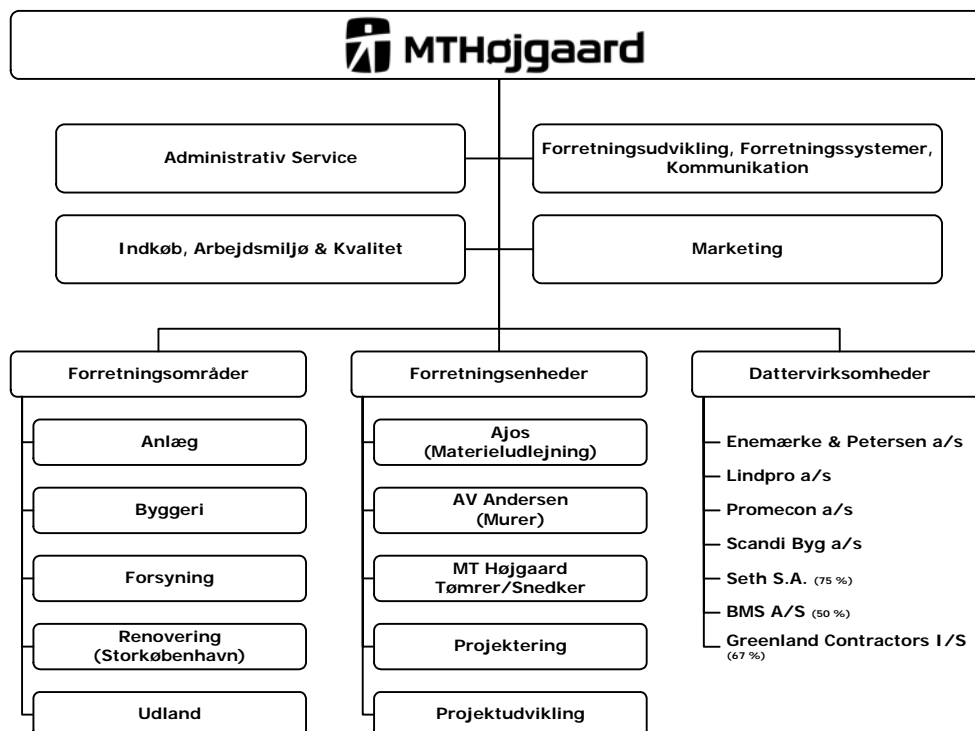
Delårsrapporten er aflagt i overensstemmelse med IAS 34 "Præsentation af delårsrapporter" som godkendt af EU og yderligere danske oplysningskrav til delårsrapporter. Den anvendte regnskabspraksis er uændret i forhold til årsrapporten for 2006.

Nøgletallene er beregnet i overensstemmelse med Den Danske Finansanalytikerforenings "Anbefalinger og Nøgletal 2005". Definitionen af de anvendte nøgletal fremgår af årsrapporten for 2006.

*) Ikke omregnet til helårstal.

**) Beregningen af EPS er baseret på en aktiestørrelse på nominelt kr. 20.

Beregningsresultatet af resultat efter skat pr. aktie (EPS) er i MT Højgaard identisk med udvandet resultat efter skat pr. aktie (EPS-D).

Koncernoversigt

Koncernens økonomiske udvikling

Koncernens omsætning i første kvartal af 2007 er på kr. 2.841 mio., hvilket er en stigning på 21 % i forhold til samme periode sidste år.

Resultat af primær drift er et overskud på kr. 35 mio., hvilket er en fremgang på kr. 18 mio. i forhold til første kvartal sidste år. Udviklingen er tilfredsstillende og svarer til det forventede.

De finansielle poster og resultatandele i associerede virksomheder udgør netto kr. -4 mio. mod kr. -1 mio. i samme periode sidste år. Posten er påvirket af kursreguleringer mv.

Resultat før skat er et overskud på kr. 31 mio., hvilket er en fremgang på kr. 15 mio. i forhold til første kvartal af 2006.

Resultatet efter skat er et overskud på kr. 22 mio. mod et overskud på kr. 11 mio. i samme periode sidste år.

Balance

Koncernens balancesum udgør kr. 4.558 mio. pr. 31. marts 2007. I forhold til ultimo 2006 er balancesummen reduceret med kr. 275 mio., svarende til 6 %.

Egenkapitalen inkl. minoritetsinteresser udgør kr. 1.064 mio., hvilket giver en egenkapitalandel på 23 % mod 22 % ved udgangen af 2006.

Det rentebærende nettoindeståede er i perioden steget med kr. 59 mio. til kr. 112 mio., hvilket primært kan henføres til pengestrømmene fra driftsaktiviteterne.

Pengestrømme og kapitalberedskab

Pengestrømme fra driftsaktiviteterne udgør i første kvartal kr. 102 mio. mod kr. 40 mio. i samme periode sidste år. Udviklingen skyldes væsentligst en mindre netto pengebinding i driftskapitalen.

Pengestrømme til investeringer udgør netto kr. 5 mio. Beløbet er positivt påvirket med kr. 50 mio., hvoraf netto kr. 12 mio. vedrører køb og salg af virksomheder, mens kr. 38 mio. skyldes salg af værdipapirer. Nettoinvesteringerne i materielle anlægsaktiver vedrører primært udskiftning af og nyinvestering i entreprenørmateriel og mobilkraner, og udgør kr. -45 mio. mod kr. -60 mio. i samme periode sidste år.

Pengestrømme fra finansiering udgør kr. -44 mio. mod kr. -3 mio. i samme periode sidste år.

Den samlede likviditetsvirkning for første kvartal er på i alt kr. 63 mio. mod kr. -17 mio. sidste år.

Koncernens kapitalberedskab pr. 31. marts 2007, beregnet som likvide beholdninger inklusive likvider i joint ventures samt værdipapirer og uudnyttede trækningsmuligheder, giver et tilfredsstillende kapitalberedskab på kr. 1.026 mio.

I kapitalberedskabet indgår likvider i joint ventures med kr. 148 mio. mod kr. 175 mio. i samme periode i 2006, som alene er til rådighed for disse.

Ordrebeholdning

Ordrebeholdningen er siden årsskiftet steget med kr. 346 mio. og udgør kr. 11.098 mio. ved udgangen af første kvartal.

| Mio. kr. | 2007 1. kvartal | 2006 1. kvartal | 2006 Hele året |
|-------------------------------|--------------------|--------------------|-------------------|
| Ordrebeholdning primo | 10.752 | 8.352 | 8.352 |
| Ordreindgang i perioden | 3.187 | 3.069 | 13.483 |
| Produktion i perioden | 2.841 | 2.343 | 11.083 |
| Ordrebeholdning ultimo | 11.098 | 9.078 | 10.752 |

Ordrebeholdningen svarer til en gennemsnitlig dækning på godt 12 måneders produktion med udgangspunkt i forventningerne til aktivitetsniveauet i 2007. I ordrebeholdningen indgår en række større ordrer, som strækker sig over flere år.

Segmentresultater

MT Højgaard koncernens primære segmentopdeling, der fremgår af regnskabet, følger den overordnede interne forretningsmæssige organisering af koncernens aktiviteter og omfatter Entreprenørforretning, Øvrige aktiviteter (dattervirksomheder) og Fælles funktioner mv.

Entreprenørforretning

Entreprenørforretningen er organiseret i fem forretningsområder og fem forretningsenheder. Forretningsområderne Anlæg, Byggeri og Forsyning, der udfører kabel- og ledningsarbejder, er landsdækkende, mens Renovering løser opgaver i Storkøbenhavn. De internationale aktiviteter, der primært omfatter anlægsopgaver, varetages af forretningsområde Udland.

Forretningsenhederne Ajos, A.V. Andersen, MT Højgaard Tømrer/Snedker, Projektering og Projektudvikling løser både opgaver for eksterne kunder og for de fem forretningsområder.

De fælles stabsfunktioner i MT Højgaard indgår sammen med andre ikke-allokerede koncernposter under Fælles funktioner mv. i segmentoplysningerne i regnskabet.

Entreprenørforretningen har i første kvartal en omsætning på kr. 2.014 mio., hvilket er en stigning på kr. 385 mio. i forhold til første kvartal sidste år. Omsætningens fordeler sig på aktiviteter, som vist nedenfor.

| Omsætning, mio. kr. | 1. Kvartal | |
|------------------------------------|----------------|----------------|
| | 2007 | 2006 |
| Aktiviteter | | |
| Anlæg (Anlæg, Forsyning og Udland) | 895,0 | 589,0 |
| Byggeri (Byggeri og Renovering) | 1.141,0 | 1.056,0 |
| Forretningsenheder | 235,7 | 315,1 |
| Elimineringer/øvrige | -257,8 | -330,8 |
| Entreprenørforretning | 2.013,9 | 1.629,3 |

Resultat af primær drift i perioden er et overskud på kr. 9 mio., hvilket er på niveau med resultatet i første kvartal 2006. Periodens resultat er påvirket af omsætning på tidligere nedskrevne sager med lave dækningsgrader, jf. omtale i årsrapporten for 2006.

Anlægsaktiviteterne (Anlæg, Forsyning og Udland) har samlet realiseret et resultat som er bedre end ventet, mens resultatet af byggeaktiviteterne (Byggeri og Renovering) er i underkanten af det forventede. Forretningsenhederne har realiseret et resultat på niveau med det forventede.

Ordrebeholdningen i entreprenørforretningen er ved udgangen af første kvartal på kr. 8.265 mio., og der forventes en omsætning i 2007 på ca. kr. 8 mia.

Øvrige aktiviteter – dattervirksomheder

Segmentet omfatter MT Højgaard koncernens dattervirksomheder og fælles ledede virksomheder med særskilt profilerede kompetencer inden for blandt andet el-installationer (Lindpro), stålkonstruktioner (Promecon) og kran- og liftudlejning (BMS).

Dattervirksomhederne og de fælles ledede virksomheder har i årets første kvartal en stigning i omsætning med 16 % til i alt kr. 827 mio. Resultatet af primær drift er i forhold til samme periode sidste år steget med kr. 19 mio. til et overskud på kr. 41 mio.

Stålkonstruktionsvirksomheden Promecon og kranvirksomheden BMS har i perioden haft bedre resultater end ventet. Entreprenørvirksomhederne Seth og Enemærke & Petersen samt Scandi Byg, der fremstiller præfabrikerede træmodulbyggeri, har derimod haft lidt lavere resultater end ventet. De øvrige dattervirksomheder er på niveau med det forventede.

Ordrebeholdningen ved udgangen af første kvartal er på i alt kr. 2.833 mio., og der forventes en omsætning i 2007 på ca. kr. 3 mia.

Køb og salg af virksomheder

Den engelske dattervirksomhed Composite Limited, med speciale i råhuse af betonelementer, er i første kvartal 2007 solgt til den lokale ledelse af virksomheden.

Den fælles ejede kranvirksomhed BMS har i perioden købt kran- og baksefirmaet E. Søndergaard A/S i Herning.

Transaktionerne er i overensstemmelse med MT Højgaards strategi, og har ikke nogen væsentlig indflydelse på koncernens omsætning og resultat.

Ledelsesforhold

På MT Højgaards ordinære generalforsamling fredag den 20. april blev koncerndirektør Lars Rasmussen, Coloplast A/S, nyvalgt til bestyrelsen i MT Højgaard.

Allan H. Christensen fratrådte efter gensidig overenskomst med udgangen af april sin stilling som koncernøkonomidirektør i MT Højgaard a/s. Johnny Rasmussen tiltræder den 1. juni som koncernøkonomidirektør i MT Højgaard, og koncerndirektionen vil herefter bestå af Kristian May, Jens Bak-Nyhus, Peter Kofoed og Johnny Rasmussen.

Forventninger til 2007

Bygge- og anlægsmarkedet i Danmark forventes i 2007 at stabilisere sig på det nuværende meget høje niveau, men med mulighed for en svag nedgang inden for byggeri sidst på året, bl.a. som følge af en afdæmpning af interessen for både privat og støttet boligbyggeri. En fremgang i markedet for erhvervsbyggeri skønnes til dels at kunne kompensere herfor.

De udenlandske aktiviteter forventes at stige i 2007, hvor der vil være fokus på selektiv udvælgelse af projektmuligheder i forhold til egne kompetencer og ressourcer.

Selektering og fokusering forventes at forbedre indtjeningen væsentligt i entreprenørforretningen. Fremgangen vil realiseres successivt i løbet af 2007 i takt med, at de nedskrevne ordresager med en lav dækningsgrad færdiggøres.

Ordrebeholdningen udgør kr. 11.098 mio. ved udgangen af første kvartal, hvilket svarer til godt 12 måneders produktion. Ordrebeholdningen er siden årsskiftet steget med kr. 346 mio.

For 2007 forventes omsætningen at udgøre ca. kr. 11 mia. Resultatet før skat forventes at blive i niveauet kr. 225 mio., hvilket er uændret i forhold til de forventninger, der blev udtrykt i årsrapporten for 2006.

Koncernens effektive skatteprocent forventes at ligge på niveau med den danske skattesats. Regeringen har fremsat lovforslag om ændring af selskabsbeskatningen, og en eventuel nedsættelse af skattesatsen i 2007 vil påvirke skatteværdien af MT Højgaard koncernens udskudte netto skatteaktiv.

Ejerforhold

MT Højgaard a/s er ejet af Højgaard Holding a/s (54%) og Monberg & Thorsen A/S (46%), der begge er noteret på Københavns Fondsbørs.

Ledelsespåtegning

Bestyrelse og direktion har dags dato behandlet og godkendt delårsrapporten for perioden 1. januar – 31. marts 2007 for MT Højgaard a/s.

Delårsrapporten er urevideret og aflagt i overensstemmelse med IAS 34 "Præsentation af delårsrapporter" som godkendt af EU og yderligere danske oplysningskrav til delårsrapporter.

Vi anser den valgte regnskabspraksis for hensigtsmæssig, således at delårsrapporten giver et retvisende billede af koncernens aktiver, passiver og finansielle stilling pr. 31. marts 2007 samt af resultatet af koncernens aktiviteter og pengestrømme for regnskabsperioden 1. januar – 31. marts 2007.

Søborg, den 25. maj 2007

Direktion

Kristian May
Adm. koncerndirektør

Jens Bak-Nyhus

Peter Kofoed

Bestyrelse

Per Møller
Formand

Jørgen Nicolajsen
Næstformand

Irene Chabior
Medarbejdervalgt

Jette Grabow
Medarbejdervalgt

Stefan Hansen
Medarbejdervalgt

Morten Iversen

Erik D. Jensen

Poul Lind

Bent Pedersen

Lars Rasmussen

Koncernresultatopgørelse

| Beløb i mio. kr. | 2007 | 2006 | 2006 |
|---|-----------------|------------|-----------|
| | 1. kvartal | 1. kvartal | Hele året |
| Nettoomsætning | 2.840,7 | 2.342,8 | 11.082,5 |
| Produktionsomkostninger | -2.716,3 | -2.239,5 | -10.640,8 |
| Bruttoresultat | 124,4 | 103,3 | 441,7 |
| Salgsomkostninger | -27,8 | -26,8 | -129,0 |
| Administrationsomkostninger | -61,8 | -59,6 | -254,1 |
| Resultat af primær drift | 34,8 | 16,9 | 58,6 |
| Andel af resultat efter skat i associerede virksomheder | 0,0 | 0,0 | 0,0 |
| Finansielle poster | -3,8 | -1,1 | -7,6 |
| Resultat før skat | 31,0 | 15,8 | 51,0 |
| Skat af resultatet | -8,6 | -4,4 | -14,3 |
| Resultat efter skat | 22,4 | 11,4 | 36,7 |
| Periodens resultat fordeler sig således | | | |
| Aktionærer i MT Højgaard a/s | 22,1 | 10,9 | 28,2 |
| Minoritetsaktionærer | 0,3 | 0,5 | 8,5 |
| I alt | 22,4 | 11,4 | 36,7 |
| Resultat efter skat pr. aktie (EPS), kr. | 2,0 | 1,0 | 2,6 |

Koncernbalance

| | 2007 | 2006 | 2006 |
|---|----------------|----------------|----------------|
| Beløb i mio. kr. | 31.03 | 31.03 | 31.12 |
| Aktiver | | | |
| Anlægsaktiver | | | |
| Immaterielle anlægsaktiver | 73,6 | 73,2 | 73,6 |
| Materielle anlægsaktiver | 931,3 | 845,8 | 908,5 |
| Udskudte skatteaktiver | 230,6 | 148,8 | 238,9 |
| Øvrige finansielle anlægsaktiver | 7,7 | 12,0 | 7,2 |
| Anlægsaktiver i alt | 1.243,2 | 1.079,8 | 1.228,2 |
| Omsætningsaktiver | | | |
| Varebeholdninger | 280,6 | 355,2 | 277,3 |
| Tilgodehavender fra salg og tjenesteydelser | 1.880,8 | 1.658,2 | 2.192,1 |
| Igangværende arbejder for fremmed regning | 610,6 | 526,6 | 603,7 |
| Øvrige tilgodehavender | 147,8 | 118,0 | 179,6 |
| Værdipapirer | 49,9 | 51,7 | 87,9 |
| Likvide beholdninger | 344,8 | 247,5 | 263,8 |
| Omsætningsaktiver i alt | 3.314,5 | 2.957,2 | 3.604,4 |
| Aktiver i alt | 4.557,7 | 4.037,0 | 4.832,6 |
| Passiver | | | |
| Moderselskabets andel af egenkapitalen | 1.047,5 | 1.007,1 | 1.024,4 |
| Minoritetsinteresser | 16,5 | 15,7 | 23,6 |
| Egenkapital i alt | 1.064,0 | 1.022,8 | 1.048,0 |
| Langfristede forpligtelser | | | |
| Kreditinstitutter mv. | 173,3 | 213,8 | 174,3 |
| Udskudte skatteforpligtelser | 24,1 | 23,8 | 24,1 |
| Andre hensatte forpligtelser | 67,5 | 60,0 | 62,3 |
| Langfristede forpligtelser i alt | 264,9 | 297,6 | 260,7 |
| Kortfristede forpligtelser | | | |
| Kreditinstitutter mv. | 109,3 | 148,3 | 127,1 |
| Igangværende arbejder for fremmed regning | 1.127,9 | 842,5 | 1.216,8 |
| Leverandører af varer og tjenesteydelser | 1.160,1 | 993,0 | 1.282,6 |
| Andre kortfristede forpligtelser | 831,5 | 732,8 | 897,4 |
| Kortfristede forpligtelser i alt | 3.228,8 | 2.716,6 | 3.523,9 |
| Forpligtelser i alt | 3.493,7 | 3.014,2 | 3.784,6 |
| Passiver i alt | 4.557,7 | 4.037,0 | 4.832,6 |

Udviklingen i koncernegenkapitalen

| Beløb i mio. kr. | 2007 | 2006 | 2006 |
|------------------------------------|----------------|-------------|-----------|
| | År til dato | År til dato | Hele året |
| Egenkapital primo | 1.048,0 | 1.016,3 | 1.016,3 |
| Valutakursreguleringer mv. | 1,0 | -0,2 | -0,4 |
| Regulering af minoritetsinteresser | -7,4 | -4,7 | -4,6 |
| Periodens resultat | 22,4 | 11,4 | 36,7 |
| Totalindkomst i alt | 16,0 | 6,5 | 31,7 |
| Egenkapital ultimo | 1.064,0 | 1.022,8 | 1.048,0 |

Koncernpengestrømsopgørelse

| Beløb i mio. kr. | 2007 | 2006 | 2006 |
|--|--------------|-------------|-----------|
| | År til dato | År til dato | Hele året |
| Drift | | | |
| Resultat af primær drift | 34,8 | 16,9 | 58,6 |
| Driftsposter uden likviditetsvirkning | 54,9 | 56,7 | 179,7 |
| Pengestrøm fra primær drift før ændring i driftskapital mv. | 89,7 | 73,6 | 238,3 |
| Ændringer i driftskapital mv. | 12,8 | -34,1 | 78,8 |
| Pengestrøm fra driftsaktivitet | 102,5 | 39,5 | 317,1 |
| Nettoinvesteringer ekskl. værdipapirer | -33,2 | -59,5 | -208,1 |
| Nettoinvesteringer i værdipapirer | 38,0 | 6,6 | -31,7 |
| Pengestrømme til investeringsaktivitet | 4,8 | -52,9 | -239,8 |
| Pengestrømme fra finansieringsaktivitet | -44,3 | -3,4 | -7,5 |
| Pengestrømme, netto | 63,0 | -16,8 | 69,8 |
| Likviditet primo | 217,5 | 147,7 | 147,7 |
| Likviditet ultimo | 280,5 | 130,9 | 217,5 |

Segmentoplysninger

| Beløb i mio. kr. | 2007 1. kvartal | 2006 1. kvartal | 2006 Hele året |
|--|--------------------|--------------------|-------------------|
| Aktivitetsområder | | | |
| Nettoomsætning | | | |
| Entreprenørforretning | 2.013,9 | 1.629,3 | 7.770,1 |
| Øvrige aktiviteter – dattervirk. | 826,8 | 713,5 | 3.312,4 |
| MT Højgaard koncern | 2.840,7 | 2.342,8 | 11.082,5 |
| Resultat af primær drift (EBIT) | | | |
| Entreprenørforretning | 8,9 | 9,0 | -132,4 |
| Øvrige aktiviteter – dattervirk. | 40,8 | 22,1 | 243,1 |
| Fælles funktioner mv. | -14,9 | -14,2 | -52,1 |
| MT Højgaard koncern | 34,8 | 16,9 | 58,6 |
| Ordrebeholdning, ultimo | | | |
| Entreprenørforretning | 8.264,6 | 6.613,2 | 8.194,5 |
| Øvrige aktiviteter – dattervirk. | 2.833,1 | 2.465,1 | 2.557,3 |
| MT Højgaard koncern | 11.097,7 | 9.078,3 | 10.751,8 |
| Geografiske områder | | | |
| Nettoomsætning | | | |
| Danmark | 2.248,6 | 1.940,2 | 9.239,8 |
| Udland | 592,1 | 402,6 | 1.842,7 |
| MT Højgaard koncern | 2.840,7 | 2.342,8 | 11.082,5 |

Kvartalsopdelt koncernresultatopgørelse

| Beløb i mio. kr. | 2007 | | | | I alt |
|---|------------|------------|------------|------------|----------|
| | 1. kvartal | 2. kvartal | 3. kvartal | 4. kvartal | |
| Nettoomsætning | 2.840,7 | | | | 2.840,7 |
| Produktionsomkostninger | -2.716,3 | | | | -2.716,3 |
| Bruttoresultat | 124,4 | | | | 124,4 |
| Salgsomkostninger | -27,8 | | | | -27,8 |
| Administrationsomkostninger | -61,8 | | | | -61,8 |
| Resultat af primær drift | 34,8 | | | | 34,8 |
| Andel af resultat efter skat i associerede virksomheder | 0,0 | | | | 0,0 |
| Finansielle poster | -3,8 | | | | -3,8 |
| Resultat før skat | 31,0 | | | | 31,0 |
| Skat af resultatet | -8,6 | | | | -8,6 |
| Resultat efter skat | 22,4 | | | | 22,4 |
| Resultat fordeler sig således | | | | | |
| Aktionærer i MT Højgaard a/s | 22,1 | | | | 22,1 |
| Minoritetsaktionærer | 0,3 | | | | 0,3 |
| I alt | 22,4 | | | | 22,4 |

| Beløb i mio. kr. | 2006 | | | | I alt |
|---|------------|------------|------------|------------|-----------|
| | 1. kvartal | 2. kvartal | 3. kvartal | 4. kvartal | |
| Nettoomsætning | 2.342,8 | 2.658,7 | 2.946,0 | 3.135,0 | 11.082,5 |
| Produktionsomkostninger | -2.239,5 | -2.545,2 | -2.867,1 | -2.989,0 | -10.640,8 |
| Bruttoresultat | 103,3 | 113,5 | 78,9 | 146,0 | 441,7 |
| Salgsomkostninger | -26,8 | -31,6 | -30,1 | -40,5 | -129,0 |
| Administrationsomkostninger | -59,6 | -61,2 | -57,5 | -75,8 | -254,1 |
| Resultat af primær drift | 16,9 | 20,7 | -8,7 | 29,7 | 58,6 |
| Andel af resultat efter skat i associerede virksomheder | 0,0 | 0,0 | 0,0 | 0,0 | 0,0 |
| Finansielle poster | -1,1 | -4,1 | -2,3 | -0,1 | -7,6 |
| Resultat før skat | 15,8 | 16,6 | -11,0 | 29,6 | 51,0 |
| Skat af resultatet | -4,4 | -4,7 | 3,1 | -8,3 | -14,3 |
| Resultat efter skat | 11,4 | 11,9 | -7,9 | 21,3 | 36,7 |
| Resultat fordeler sig således | | | | | |
| Aktionærer i MT Højgaard a/s | 10,9 | 10,3 | -11,0 | 18,0 | 28,2 |
| Minoritetsaktionærer | 0,5 | 1,6 | 3,1 | 3,3 | 8,5 |
| I alt | 11,4 | 11,9 | -7,9 | 21,3 | 36,7 |