

Børsmeddelelse

2009-08-31

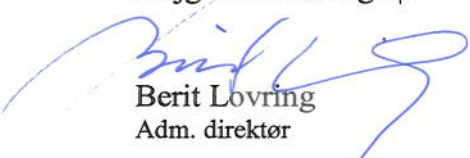
Side 1 af 13

MT Højgaard a/s

Vedlagt fremsendes MT Højgaard a/s' delårsrapport for 1. halvår 2009 (1/1-30/6 2009), som hermed offentliggøres.

Højgaard Holding a/s har en ejerandel på 54 % af MT Højgaard a/s.

Med venlig hilsen
Højgaard Holding a/s



Berit Lovring
Adm. direktør

31. august 2009

Delårsrapport for første halvår 2009 (1/1 – 30/6 2009)

Bestyrelsen i MT Højgaard a/s har i dag behandlet og godkendt selskabets delårsrapport for første halvår 2009.

Søborg den 31. august 2009
Bestyrelse og direktion



Per Møller
Bestyrelsesformand



Kristian May
Adm. koncerndirektør

Meddelelsen er også tilgængelig på MT Højgaards hjemmeside:
www.mthojgaard.dk.

Kontaktoplysninger

Kristian May
Adm. koncerndirektør
Telefon 7012 2400

Per Møller
Bestyrelsesformand
Telefon 4520 1503

Denne meddelelse foreligger på dansk og engelsk. I tvivlstilfælde er den danske udgave gældende.

MT Højgaard a/s
Knud Højgaards Vej 9
DK-2860 Søborg
Tel +45 7012 2400
Fax +45 7013 2401
mail@mth.dk
www.mth.dk
CVR nr. 12 56 22 33

Et fortsat godt resultat

- I første halvår er som ventet opnået et godt resultat. Den realiserede resultatgrad udgør 3,8% mod 3,3% i første halvår 2008.
- Omsætningen i første halvår er på 4,3 mia. kr., hvilket er 19% mindre end samme periode sidste år. Udviklingen er en konsekvens af aktivtetsnedgangen på det danske bygge- og anlægsmarked.
- Resultat før skat er et overskud på 165 mio. kr., hvilket er 6% lavere end sidste år, men bedre end forventet.
- Pengestrømme fra driftsaktiviteterne er påvirket af det positive resultat og positivt cashflow fra nedbringelse af arbejdskapital og udgør 386 mio. kr. mod 354 mio. kr. for samme periode sidste år. Rentebærende nettoindeståender udgør 807 mio. kr. ultimo perioden.

Øget resultatgrad for 2009

- Ordrebeholdningen udgør 9,7 mia. kr. ved udgangen af andet kvartal mod 9,5 mia. kr. ved årets begyndelse.
- For 2009 forventes omsætningen at blive på ca. 9 mia. kr. mod tidligere ca. 10 mia. kr.
- Det forventes at der realiseres en resultatgrad (før skat-margin) på ca. 3%, mod tidligere mellem 2,0% og 3,0%, som følge af MT Højgaard's vedvarende fokusering på lønsomhed.
- Der ventes fortsat et stærkt finansielt beredskab på niveau med 2008.

Hoved- og nøgletal for koncernen

Beløb i mio. kr.	2009 2. kvart.	2008 2. kvart.	2009 År til dato	2008 År til dato	2008 Hele året
Resultatopgørelse					
Nettoomsætning	2.212	2.872	4.328	5.373	11.171
Resultat af primær drift (EBIT)	67	94	133	170	314
Finansielle poster og resultat i associerede virksomheder	15	5	32	6	45
Resultat før skat	82	99	165	176	359
Resultat efter skat	60	74	121	132	259
Balance					
Aktiekapital			220	220	220
Egenkapital			1.511	1.314	1.442
Balancesum			5.195	4.942	5.276
Rentebærende nettoindestående/nettogæld (+/-)			807	402	513
Investeret kapital			783	925	1.010
Pengestrømme					
Pengestrøm fra driftsaktivitet			386	354	536
Pengestrøm til investeringsaktivitet			-368	-95	-176
Pengestrøm fra finansieringsaktivitet			-75	-66	-61
Pengestrømme i alt			-57	193	299
Nøgletal (%)					
Bruttomargin	7,3	6,4	7,4	6,2	6,3
Overskudsgrad (EBIT-margin)	3,0	3,3	3,1	3,2	2,8
Resultatgrad (før-skat margin)	3,7	3,4	3,8	3,3	3,2
Afkast af investeret kapital (ROIC) *			14,8	17,2	29,7
Egenkapitalforrentning (ROE) *			8,2	10,4	19,4
Egenkapitalandel			29,1	26,6	27,3
Øvrige informationer					
Ordrebeholdning, ultimo			9.727	10.729	9.461
Gennemsnitligt antal medarbejdere			5.054	5.320	5.273

Delårsrapporten er aflagt i overensstemmelse med IAS 34 "Præsentation af delårsrapporter" som godkendt af EU og yderligere danske oplysningskrav til delårsrapporter. IFRS'er og IFRICs, der er trådt i kraft pr. 1. januar 2009 herunder IAS 1 og IAS 23, er implementeret. Bortset fra betydningen på præsentation, har de ikke haft effekt på aflæggelsen af delårsrapporten.

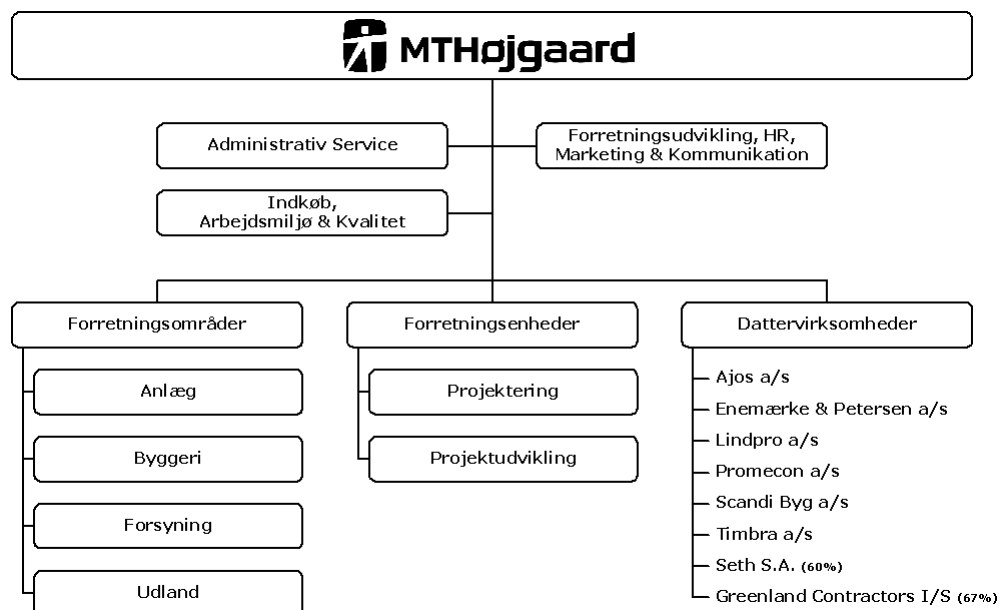
Nøgletallene er beregnet i overensstemmelse med Den Danske Finansanalytikerforenings "Anbefalinger og Nøgletal 2005". Definitionen af de anvendte nøgletal fremgår af årsrapporten for 2008.

Delårsrapporten er ikke revideret eller reviewet af selskabets revisor.

*) Ikke omregnet til helårstal.

Ledelsens beretning

Koncernoversigt



Koncernen er organiseret i fire forretningsområder og to forretningsenheder samt de særskilt profilerede dattervirksomheder og fælles funktioner.

Forretningsområderne Anlæg og Byggeri er landsdækkende. De internationale aktiviteter, der primært omfatter anlægsopgaver, varetages af forretningsområdet Udland. Med baggrund i markedssituationen er udskillelsen af forretningsområdet Forsyning til en selvstændig dattervirksomhed ikke gennemført.

Forretningsenhederne Projektering og Projektudvikling løser både opgaver for eksterne kunder og for de fire forretningsområder.

Dattervirksomheder omfatter koncernens dattervirksomheder og fælles ledede virksomheder med særskilt profilerede kompetencer.

Resultatopgørelse

Koncernens omsætning i andet kvartal er på 2,2 mia. kr., hvilket er 23% mindre end samme periode sidste år. I første halvår er realiseret en omsætning på 4,3 mia. kr., hvilket er 19% mindre end samme periode sidste år. Udviklingen er en konsekvens af aktivitetsnedgangen på det danske bygge- og anlægsmarked. Omsætningen fordeler sig på aktiviteter, som vist i nedenstående oversigt.

Omsætning - mio. kr.	1. halvår 2009	1. halvår 2008	Året 2008
Anlæg	332	440	980
Byggeri	1.236	1.648	3.178
Forsyning	171	349	693
Udland	767	927	2.150
Forretningsenheder	294	375	588
Dattervirksomheder	1.820	2.011	4.243
Elimineringer/øvrige	-292	-377	-661
MT Højgaard koncern	4.328	5.373	11.171

Resultat af primær drift i andet kvartal er et overskud på 67 mio. kr. mod 94 mio. kr. i andet kvartal 2008. For første halvår er resultatet af primær drift et overskud på 133 mio. kr., hvilket er 37 mio. kr. lavere end sidste år.

Resultatet i såvel moderselskabet som dattervirksomhederne er tilfredsstillende.

De finansielle poster udgør en nettoindtægt på 32 mio. kr. i første halvår mod 6 mio. kr. i samme periode sidste år. Stigningen kan bl.a. henføres til forbedret likviditet og positive valutakursreguleringer vedrørende projektrelateret kursafdækning.

Første halvår viser et godt resultat, der er bedre end forventet. Resultat før skat er et overskud på 165 mio. kr., hvilket er 11 mio. kr. eller 6% lavere end sidste år, til trods for at omsætningen er 19% lavere. Den realiserede resultatgrad udgør således 3,8% mod 3,3% i første halvår 2008.

Skat af resultatet udgør 44 mio. kr. svarende til en effektiv skatteprocent på 27,0%, mod 25,0% i samme periode sidste år.

Resultatet efter skat er herefter et overskud på 121 mio. kr. mod et overskud på 132 mio. kr. i samme periode sidste år.

Balance

Koncernens balancesum udgør 5.195 mio. kr. pr. 30. juni 2009, hvilket er på niveau med ultimo 2008.

Egenkapitalen udgør 1.511 mio. kr., hvilket giver en egenkapitalandel på 29,1% mod 27,3% ved udgangen af 2008. I perioden er egenkapitalen udover resultatet påvirket af udbetalt udbytte for 2008 på 50 mio. kr.

Det rentebærende nettoindestående er i 2009 forøget med 294 mio. kr. til 807 mio. kr. ved udgangen af første halvår, hvilket primært skyldes periodens resultat samt en mindre binding i arbejdskapital.

Pengestrømme og finansielt beredskab

Pengestrømme fra driftsaktiviteterne er påvirket af periodens resultat og en mindre binding i arbejdskapital, og udgør 386 mio. kr. mod 354 mio. kr. i første halvår 2008.

Pengestrømme til investeringer udgør netto 368 mio. kr., og er påvirket med netto 285 mio. kr. vedrørende køb af værdipapirer med kort løbetid og nettoinvesteringer i materielle anlægsaktiver med 83 mio. kr. Værdipapirerne indgår som en del af koncernens finansielle beredskab.

Pengestrømme fra finansiering udgør -75 mio. kr. mod -66 mio. kr. i samme periode sidste år. I begge perioder indgår udbetalt udbytte med 50 mio. kr.

Den samlede likviditetsvirkning for første halvår er på i alt -57 mio. kr. mod 193 mio. kr. sidste år.

Koncernens finansielle beredskab, beregnet som likvide beholdninger inklusive likvider i joint ventures og fælles ledede virksomheder, værdipapirer og uudnyttede trækingsmuligheder, udgør pr. 30. juni 2009 1.277 mio. kr.

I det finansielle beredskab indgår likvider i joint ventures og fælles ledede virksomheder med 110 mio. kr., mod 294 mio. kr. i samme periode sidste år, som alene er til rådighed for disse.

Ordrebeholdning

Ordrebeholdningen udgør 9.727 mio. kr. ved indgangen til andet halvår mod 9.461 mio. kr. ved årets begyndelse.

Mio. kr.	2009 1. halvår	2008 1. halvår	2008 Hele året
Ordrebeholdning primo	9.461	10.687	10.687
Ordreindgang i perioden	4.594	5.415	9.945
Produktion i perioden	-4.328	-5.373	-11.171
Ordrebeholdning ultimo	9.727	10.729	9.461

Ordrebeholdningen svarer til en gennemsnitlig dækning på ca. 12 måneders produktion med udgangspunkt i forventningerne til aktivitetsniveauet i 2009. I ordrebeholdningen indgår en række større ordrer, som strækker sig over flere år.

Køb af aktiviteter

Dattervirksomheden Lindpro har, ved købet af aktiviteterne i mh Martin Hansen A/S, styrket sine kernekompetencer og markedsdækning samtidig med at virksomheden tilføres stærke specialkompetencer inden for industri og automation. Aktiviteterne omfatter 90 medarbejdere.

Købet af nævnte aktivitet har ikke nogen væsentlig indflydelse på koncernens omsætning og resultat i 2009. Endelig goodwill er endnu ikke opgjort.

Nærtstående parter

MT Højgaard a/s er ejet af Højgaard Holding a/s (54%) og Monberg & Thorsen A/S (46%), der begge er noteret på NASDAQ OMX København.

Der har ikke i perioden, bortset fra koncerninterne transaktioner som er elimineret i koncernregnskabet, samt normalt ledelsesvederlag, været gennemført væsentlige transaktioner med betydende aktionærer, bestyrelse eller direktion eller andre nærtstående parter.

Transaktionerne mellem MT Højgaard a/s og øvrige koncernvirksomheder sker på markedsmæssige vilkår.

Forventninger til 2009

Det samlede aktivitetsniveau i 1. halvår har i al væsentlighed udviklet sig som forventet, dog på et lidt lavere niveau.

Aktiviteten på bygge- og anlægsmarkedet i Danmark er faldet yderligere i forhold til 2008 niveauet.

På udlandsområdet, har vi fokus på selektiv udvælgelse af projektmuligheder i forhold til egne kompetencer og ressourcer. I særdeleshed har vi fokus på området for offshore-fundamenter til havvindmølleparker, et område hvor vi er blandt de mest erfarne i verden.

Vores ordrebeholdning og markedsudsigterne ved indgangen til andet halvår giver forventning om en lidt højere aktivitet i 2. halvår, end der er realiseret i 1. halvår.

For 2009 forventes omsætningen at blive på ca. 9 mia. kr., mod en tidligere forventning på ca. 10 mia. kr.

Resultatgraden (før skat-margin) forventes at ligge på ca. 3% som følge af vores vedvarende fokusering på lønsomhed, mod en tidligere forventning på mellem 2,0% og 3,0%.

Koncernens effektive skatteprocent forventes at ligge på et lidt højere niveau end den danske selskabsskattesats.

Forventningerne til den fremtidige økonomiske udvikling er i sagens natur forbundet med usikkerhed og risici, der kan medføre, at udviklingen afviger

31. august 2009

i forhold til det forventede. For en beskrivelse af risici og usikkerhedsfaktorer henvises til afsnittet "Risikofaktorer" i årsrapporten for 2008. De væsentligste risici og usikkerhedsfaktorer er uændrede i forhold til de beskrevne i årsrapporten.

Ledelsespåtegning

Bestyrelse og direktion har dags dato behandlet og godkendt delårsrapporten for perioden 1. januar – 30. juni 2009 for MT Højgaard a/s.

Delårsrapporten aflægges i overensstemmelse med IAS 34 "Præsentation af delårsrapporter" som godkendt af EU og yderligere danske oplysningskrav til delårsrapporter.

Det er vores opfattelse, at delårsregnskabet giver et retvisende billede af koncernens aktiver, passiver og finansielle stilling pr. 30. juni 2009 samt af resultatet af koncernens aktiviteter og pengestrømme for regnskabsperioden 1. januar – 30. juni 2009.

Det er endvidere vores opfattelse, at ledelsesberetningen indeholder en retvisende redegørelse for udviklingen i koncernens aktiviteter og økonomiske forhold, periodens resultat og af koncernens finansielle stilling som helhed og en beskrivelse af de væsentligste risici og usikkerhedsfaktorer, som koncernen står over for.

Søborg, den 31. august 2009

Direktion

Kristian May
Adm. koncerndirektør

Jens Nyhus
Koncerndirektør

Peter Kofoed
Koncerndirektør

Johnny Rasmussen
Koncernøkonomidirektør

Bestyrelse

Per Møller
Formand

Jørgen Nicolajsen
Næstformand

Irene Chabior*

Curt Germundsson

Hans-Henrik Hansen*

Helge Israelsen

Erik D. Jensen

Jens Jørgen Madsen

Torsten Ask Overgaard *

Poul Lind

Knud Rasmussen*

Lars Rasmussen

*) Medarbejdervalgt

Koncernresultatopgørelse

Beløb i mio. kr.	2009	2008	2009	2008	2008
	2. kvartal	2. kvartal	År til dato	År til dato	Hele året
Nettoomsætning	2.212,1	2.827,3	4.328,3	5.373,0	11.171,0
Produktionsomkostninger	-2.050,2	-2.644,5	-4.009,2	-5.037,4	-10.465,4
Bruttoresultat	161,9	182,8	319,1	335,6	705,6
Salgsomkostninger	-39,9	-33,4	-68,9	-62,9	-134,3
Administrationsomkostninger	-54,8	-55,6	-117,2	-102,8	-257,4
Resultat af primær drift	67,2	93,8	133,0	169,9	313,9
Andel af resultat efter skat i associerede Virksomheder	0,0	-0,6	0,0	-0,6	0,0
Finansielle poster	15,2	5,3	32,0	6,9	45,1
Resultat før skat	82,4	98,5	165,0	176,2	359,0
Skat af resultatet	-22,6	-24,7	-44,5	-44,1	-100,0
Resultat efter skat	59,8	73,8	120,5	132,1	259,0

Totalindkomstopgørelse for koncernen

Beløb i mio. kr.	2009	2008	2009	2008	2008
	2. kvartal	2. kvartal	År til dato	År til dato	Hele året
Valutakursreguleringer udenlandske virksomheder	-1,2	0,0	-1,3	0,3	1,5
Anden totalindkomst indregnet direkte i egenkapital	-1,2	0,0	-1,3	0,3	1,5
Resultat efter skat	59,8	73,8	120,5	132,1	259,0
Totalindkomst i alt	58,6	73,8	119,2	132,4	260,5

Koncernbalance

	2009	2008	2008
Beløb i mio. kr.	30.06	30.06	31.12
Aktiver			
Langfristede aktiver			
Immaterielle aktiver	94,2	79,8	95,2
Materielle aktiver	776,0	737,1	746,5
Udskudte skatteaktiver	97,7	166,2	139,6
Øvrige finansielle aktiver	22,2	16,7	21,5
Langfristede aktiver i alt	990,1	999,8	1.002,8
Kortfristede aktiver			
Varebeholdninger	558,6	539,1	553,7
Tilgodehavender fra salg og tjenesteydelser	1.893,8	2.014,0	2.220,5
Igangværende entreprisekontrakter	499,3	598,9	478,6
Øvrige tilgodehavender	332,3	259,6	385,4
Værdipapirer	485,2	149,0	158,6
Likvide beholdninger	436,0	381,7	476,8
Kortfristede aktiver i alt	4.205,2	3.942,3	4.273,6
Aktiver i alt	5.195,3	4.942,1	5.276,4
Passiver			
Aktiekapital	220,0	220,0	220,0
Øvrige egenkapitalposter	1.291,0	1.093,7	1.221,8
Egenkapital i alt	1.511,0	1.313,7	1.441,8
Langfristede forpligtelser			
Kreditinstitutter mv.	86,7	98,9	86,9
Udskudte skatteforpligtelser	0,0	0,7	0,0
Andre hensatte forpligtelser	141,5	84,1	90,1
Langfristede forpligtelser i alt	228,2	183,7	177,0
Kortfristede forpligtelser			
Kreditinstitutter mv.	27,2	30,5	35,7
Igangværende entreprisekontrakter	1.505,1	1.315,3	1.484,3
Leverandører af varer og tjenesteydelser	974,5	1.224,6	1.150,6
Andre kortfristede forpligtelser	949,3	874,3	987,0
Kortfristede forpligtelser i alt	3.456,1	3.444,7	3.657,6
Forpligtelser i alt	3.684,3	3.628,4	3.834,6
Passiver i alt	5.195,3	4.942,1	5.276,4

Egenkapitalopgørelse for koncernen

Beløb i mio. kr.	Aktie- kapital	Reserve for valu- takurs- regulering	Overført resultat	Foreslået udbytte	Egen- kapital i alt
Egenkapital 01-01-2009	220,0	1,9	1.169,9	50,0	1.441,8
Periodens totalindkomst		-1,3	120,5		119,2
Udloddet udbytte				-50,0	-50,0
Egenkapitalbevægelser i alt	0,0	-1,3	120,5	-50,0	69,2
Egenkapital 30-06-2009	220,0	0,6	1.290,4	0,0	1.511,0
Egenkapital 01-01-2008	220,0	0,4	960,9	50,0	1.231,3
Periodens totalindkomst		0,3	132,1		132,4
Udloddet udbytte				-50,0	-50,0
Egenkapitalbevægelser i alt	0,0	0,3	132,1	-50,0	82,4
Egenkapital 30-06-2008	220,0	0,7	1.093,0	0,0	1.313,7

Koncernpengestrømsopgørelse

Beløb i mio. kr.	2009	2008	2008
	År til dato	År til dato	Hele året
Resultat af primær drift	133,0	169,9	313,9
Driftsposter uden likviditetsvirkning	67,2	22,2	59,0
Pengestrøm fra primær drift før ændring i driftskapital	200,2	192,1	372,9
Ændringer i driftskapital	185,8	161,8	163,5
Pengestrøm fra driftsaktivitet	386,0	353,9	536,4
Nettoinvesteringer ekskl. værdipapirer	-83,8	-95,3	-166,4
Nettoinvesteringer i værdipapirer	-284,3	0,0	-9,6
Pengestrømme til investeringsaktivitet	-368,1	-95,3	-176,0
Pengestrømme fra finansieringsaktivitet	-74,5	-65,8	-61,1
Pengestrømme, netto	-56,6	192,8	299,3
Likviditet primo perioden	476,4	177,1	177,1
Likviditet ultimo perioden	419,8	369,9	476,4