



Børsmeddelelse

2008-05-23

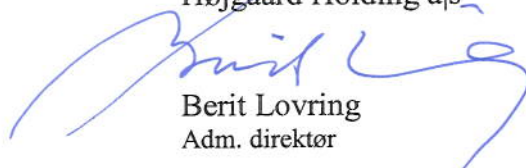
Side 1 af 14

MT Højgaard a/s

Vedlagt fremsendes MT Højgaard a/s' delårsrapport for 1. kvartal 2008 (1/1-31/3 2008), som hermed offentliggøres.

Højgaard Holding a/s har en ejerandel på 54 % af MT Højgaard a/s.

Med venlig hilsen
Højgaard Holding a/s



Berit Lovring
Adm. direktør

23. maj 2008

Delårsrapport for 1. kvartal 2008 (1/1 – 31/3 2008)

Bestyrelsen i MT Højgaard a/s har i dag behandlet og godkendt selskabets delårsrapport for første kvartal 2008.

Søborg den 23. maj 2008
Bestyrelse og direktion



Per Møller
Bestyrelsesformand



Kristian May
Adm. koncerndirektør

Meddelelsen er også tilgængelig på MT Højgaards hjemmeside:
www.mthojgaard.dk.

Kontaktoplysninger

Kristian May
Adm. koncerndirektør
Telefon 3954 4000

Per Møller
Bestyrelsesformand
Telefon 4520 1503

Denne meddelelse foreligger på dansk og engelsk. I tvivlstilfælde er den danske udgave gældende.

MT Højgaard a/s
Knud Højgaards Vej 9
DK-2860 Søborg
Tel +45 3954 4000
Fax +45 3954 4900
mail@mth.dk
www.mth.dk
CVR nr. 12 56 22 33

Markant resultatfremgang

- Omsætningen i første kvartal er som ventet på kr. 2,5 mia., hvilket er 13% mindre end samme periode sidste år.
- Resultat før skat i første kvartal er et overskud på kr. 78 mio., hvilket er en fremgang på kr. 47 mio. i forhold til sidste år. Den realiserede resultatgrad er dermed på 3,1% mod 1,1% i første kvartal 2007.
- Perioderesultatet er påvirket af en tilfredsstillende udvikling i moderselskabet. Dattervirksomhederne har ligeledes opnået et tilfredsstillende resultat om end lidt lavere end sidste år.
- Pengestrømme fra driftsaktiviteterne udgør kr. 408 mio., hvilket er en fremgang på kr. 305 mio. i forhold til første kvartal 2007.

Uændrede forventninger til 2008

- Ordrebeholdningen udgør kr. 10,0 mia. ved udgangen af første kvartal mod kr. 10,7 mia. ved årets begyndelse.
- For 2008 forventes omsætningen at blive på ca. kr. 11 mia. Resultatet før skat forventes at blive i niveauet kr. 300 mio., hvilket er uændret i forhold til de udmeldte forventninger i årsrapporten for 2007.
- Koncernens effektive skatteprocent forventes at ligge på niveau med den danske skattesats.

Hoved- og nøgletal for koncernen

Beløb i mio. kr.	2008 År til dato	2007 År til dato	2007 Hele året
Resultatopgørelse			
Nettoomsætning	2.501	2.865	11.714
Resultat af primær drift (EBIT)	76	35	194
Finansielle poster og resultat i associerede virksomheder	2	-4	117
Resultat før skat	78	31	311
Resultat efter skat	58	23	235
Balance			
Aktiekapital	220	220	220
Moderselskabets andel af egenkapitalen	1.290	1.021	1.231
Egenkapital inkl. minoritetsinteresser	1.290	1.037	1.231
Balancesum	4.887	4.531	5.033
Rentebærende aktiver	692	395	491
Rentebærende passiver	130	283	299
Investeret kapital	741	944	1.051
Pengestrømme			
Pengestrøm fra driftsaktivitet	408	103	-73
Pengestrøm til investeringsaktivitet	-40	5	68
Pengestrøm fra finansieringsaktivitet	-3	-44	-35
Pengestrømme i alt	365	64	-40
Nøgletal (%)			
Bruttomargin	6,1	4,4	4,7
Overskudsgrad (EBIT-margin)	3,0	1,2	1,7
Resultatgrad (før-skat margin)	3,1	1,1	2,7
Afkast af investeret kapital (ROIC) *	8,5	3,6	19,0
Egenkapitalforrentning (ROE) *	4,6	2,2	20,9
Egenkapitalandel	26,4	22,9	24,5
Resultat og udvandet resultat pr. aktie (EPS og EPS-D), Kr. **	5,3	2,0	21,3
Øvrige informationer			
Ordrebeholdning, ultimo	10.025	11.098	10.687
Gennemsnitligt antal medarbejdere	5.308	6.044	6.044

Delårsrapporten er aflagt i overensstemmelse med IAS 34 "Præsentation af delårsrapporter" som godkendt af EU og yderligere danske oplysningskrav til delårsrapporter. Delårsrapporten er ikke revideret eller reviewet af selskabets revisor. Den anvendte regnskabspraksis er uændret i forhold til årsrapporten for 2007.

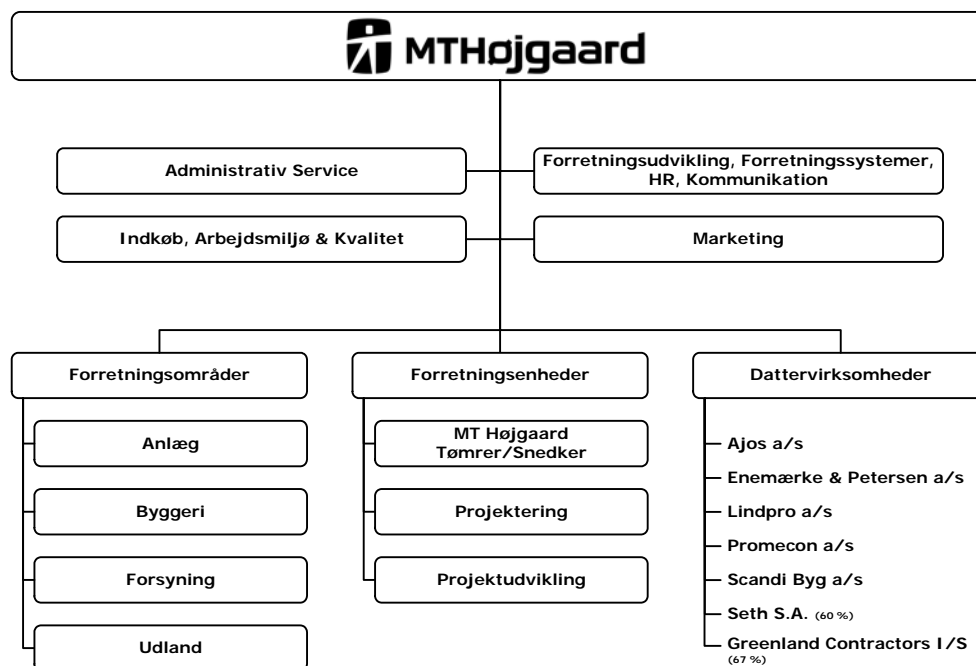
Nøgletallene er beregnet i overensstemmelse med Den Danske Finansanalytikerforenings "Anbefalinger og Nøgletal 2005". Definitionen af de anvendte nøgletal fremgår af årsrapporten for 2007.

*) Ikke omregnet til helårstal.

***) Beregningen af EPS er baseret på en aktiestørrelse på nominelt kr. 20.

Ledelsens beretning

Koncernoversigt



Koncernen er pr. 31. marts 2008 organiseret i fire forretningsområder og tre forretningsenheder samt de særskilt profilerede dattervirksomheder og fælles funktioner.

Forretningsområderne Anlæg, Byggeri og Forsyning, der udfører kabel- og ledningsarbejder, er landsdækkende. De internationale aktiviteter, der primært omfatter anlægsopgaver, varetages af forretningsområde Udland.

Forretningsenhederne MT Højgaard Tømrer/Snedker, Projektering og Projektudvikling løser både opgaver for eksterne kunder og for de fire forretningsområder.

Dattervirksomheder omfatter koncernens dattervirksomheder og fælles ledede virksomheder med særskilt profilerede kompetencer.

Resultatopgørelse

Koncernens omsætning i første kvartal er som ventet på kr. 2,5 mia., hvilket er 13% mindre end samme periode sidste år. Omsætningsnedgangen kan primært henføres til det generelle fald i aktiviteten på det danske bygge- og anlægsmarked. Omsætningen fordeler sig på aktiviteter, som vist i nedenstående oversigt.

Omsætning - mio. kr.	1. kvartal 2008	1. kvartal 2007	Året 2007
Anlæg	203	379	1.546
Byggeri	767	1.141	4.523
Forsyning	161	123	598
Udland	429	388	1.698
Forretningsenheder	249	209	645
Dattervirksomheder	877	912	3.718
Elimineringer/øvrige	-185	-287	-1.014
MT Højgaard koncern	2.501	2.865	11.714

Resultat af primær drift i første kvartal er et overskud på kr. 76 mio. mod kr. 35 mio. i første kvartal 2007.

Perioderesultatet er påvirket af en tilfredsstillende udvikling i moderselskabet. Dattervirksomhederne har ligeledes opnået et tilfredsstillende resultat om end lidt lavere end sidste år.

Resultatfremgangen i moderselskabet er bredt funderet i forretningsområderne og -enhederne, og er positivt påvirket af resultatafregningen i forbindelse med afleveringen af en deletape af boligbyggeri i eget regi.

De finansielle poster og resultatandele i associerede virksomheder udgør en nettoindtægt på kr. 2 mio. i første kvartal mod en nettoudgift på kr. 4 mio. i samme periode sidste år.

Resultat før skat i første kvartal er et overskud på kr. 78 mio., hvilket er en fremgang på kr. 47 mio. i forhold til sidste år. Den realiserede resultatgrad er dermed på 3,1% mod 1,1% i første kvartal 2007.

Resultatet efter skat er herefter et overskud på kr. 58 mio. mod et overskud på kr. 23 mio. i samme periode sidste år.

Balance

Koncernens balancesum udgør kr. 4.887 mio. pr. 31. marts 2008, hvilket er en reduktion på 3% i forhold til ultimo 2007.

Egenkapitalen udgør kr. 1.290 mio., hvilket giver en egenkapitalandel på 26,4% mod 24,5% ved udgangen af 2007. I egenkapitalen indgår udbytte for 2007 på kr. 50 mio., som er udbetalt i april.

Det rentebærende nettoindestående er i 2008 vokset med kr. 370 mio. til kr. 562 mio. ved udgangen af første kvartal, hvilket primært skyldes en mindre binding i tilgodehavender og varebeholdninger.

Pengestrømme og kapitalberedskab

Pengestrømme fra driftsaktiviteterne er påvirket af en mindre binding i tilgodehavender og varebeholdninger, og udgør kr. 408 mio. mod kr. 103 mio. i første kvartal 2007.

Pengestrømme til investeringer udgør netto kr. 40 mio., og er påvirket med kr. 25 mio. vedrørende køb af virksomheder. Nettoinvesteringerne i materielle anlægsaktiver vedrører primært udskiftning af og nyinvestering i entreprenørmateriel, og udgør kr. 15 mio. mod kr. 45 mio. i samme periode sidste år, hvor BMS indgik i koncernen.

Pengestrømme fra finansiering udgør kr. -3 mio. mod kr. -44 mio. i samme periode sidste år.

Den samlede likviditetsvirkning for første kvartal er på i alt kr. 365 mio. mod kr. 64 mio. sidste år.

Koncernens kapitalberedskab, beregnet som likvide beholdninger inklusive likvider i joint ventures samt værdipapirer og uudnyttede trækningssmuligheder, er pr. 31. marts 2008 på kr. 1.147 mio., hvilket anses for tilfredsstillende.

I kapitalberedskabet indgår likvider i joint ventures med kr. 314 mio., mod kr. 148 mio. i samme periode sidste år, som alene er til rådighed for disse.

Ordrebeholdning

Ordrebeholdningen udgør kr. 10.025 mio. ved indgangen til andet kvartal mod kr. 10.687 mio. ved årets begyndelse.

Mio. kr.	2008 1. kvartal	2007 1. kvartal	2007 Hele året
Ordrebeholdning primo	10.687	10.752	10.752
Ordreindgang i perioden	1.839	3.211	11.649
Produktion i perioden	-2.501	-2.865	-11.714
Ordrebeholdning ultimo	10.025	11.098	10.687

Ordrebeholdningen svarer til en gennemsnitlig dækning på knap 11 måneders produktion med udgangspunkt i forventningerne til aktivitetsniveauet i 2008. I ordrebeholdningen indgår en række større ordrer, som strækker sig over flere år.

Køb af virksomheder

Dattervirksomheden Enemærke & Petersen har styrket sin position inden for bygningsvedligeholdelse og service i totalløsninger ved købet af Bendix Træ og Glas ApS. Virksomheden beskæftiger 30 medarbejdere.

Købet af nævnte virksomhed har ikke nogen væsentlig indflydelse på koncernens omsætning og resultat i 2008.

Ledelsesforhold

På MT Højgaards ordinære generalforsamling den 17. april 2008 blev Curt Germundsson nyvalgt til bestyrelsen. Curt Germundsson, der er 63 år, har senest været Senior Vice President i AB Volvo/Volvo Car Corporation, og er desuden medlem af bestyrelsen i en række skandinaviske virksomheder.

Den generalforsamlingsvalgte bestyrelse består herefter af Per Møller (formand), Jørgen Nicolajsen (næstformand), Curt Germundsson, Erik D. Jensen, Poul Lind, Bent Pedersen og Lars Rasmussen.

Nærtstående parter

MT Højgaard a/s er ejet af Højgaard Holding a/s (54%) og Monberg & Thorsen A/S (46%), der begge er noteret på Københavns Fondsbørs.

Der har ikke i perioden, bortset fra koncerninterne transaktioner som er elimineret i koncernregnskabet, samt normalt ledelsesvederlag, været gennemført væsentlige transaktioner med betydende aktionærer, bestyrelse eller direktion eller andre nærtstående parter.

Transaktionerne mellem MT Højgaard a/s og øvrige koncernvirksomheder sker på markedsmæssige vilkår, og har i perioden ikke væsentligt påvirket MT Højgaards finansielle stilling eller resultat.

Forventninger til 2008

Der forventes et fald i 2008 i aktiviteten på bygge- og anlægsmarkedet i Danmark fra det meget høje niveau i 2007 til et mere normaliseret niveau som følge af en afdæmpning i konjunkturerne.

Tilbagegangen er bredt funderet, men kan især tilskrives et markant fald i det private boligbyggeri og et ualmindeligt lavt aktivitetsniveau inden for alment boligbyggeri.

Erhvervsbyggeriet forventes at ligge på et stabilt niveau sammenlignet med de seneste par år.

Renoveringsmarkedet vil i 2008 fortsat være præget af høj aktivitet inden for ombygnings- og moderniseringsprojekter.

Med et fortsat højt investeringsniveau inden for trafikområdet forventes anlægsmarkedet i Danmark at være stabilt.

Forsyningsmarkedet forventes også i 2008 at ligge på det samme høje niveau som i 2007 med baggrund i en fortsat stor investeringslyst inden for blandt andet telekommunikation.

På udlandsområdet forventes et stigende aktivitetsniveau i 2008, hvor der vil være fokus på selektiv udvælgelse af projektmuligheder i forhold til egne kompetencer og ressourcer.

For 2008 forventes omsætningen at blive på ca. kr. 11 mia. Resultatet før skat forventes at blive i niveauet kr. 300 mio., hvilket er uændret i forhold til de udmeldte forventninger i årsrapporten for 2007.

Koncernens effektive skatteprocent forventes at ligge på niveau med den danske skattesats.

Forventningerne til den fremtidige økonomiske udvikling er i sagens natur forbundet med usikkerhed og risici, der kan medføre, at udviklingen afviger i forhold til det forventede. For en beskrivelse af risici og usikkerhedsfaktorer henvises til afsnittet "Risikofaktorer" i årsrapporten for 2007. De væsentligste risici og usikkerhedsfaktorer er uændret i forhold til de beskrevne i årsrapporten.

Ledelsespåtegning

Bestyrelse og direktion har dags dato behandlet og godkendt delårsrapporten for perioden 1. januar – 31. marts 2008 for MT Højgaard a/s.

Delårsrapporten er aflagt i overensstemmelse med IAS 34 "Præsentation af delårsrapporter" som godkendt af EU og yderligere danske oplysningskrav til delårsrapporter.

Det er vores opfattelse, at delårsrapporten giver et retvisende billede af koncernens aktiver, passiver og finansielle stilling pr. 31. marts 2008 samt af resultatet af koncernens aktiviteter og pengestrømme for regnskabsperioden 1. januar – 31. marts 2008.

Det er endvidere vores opfattelse, at ledelsesberetningen indeholder en retvisende redegørelse for udviklingen i koncernens aktiviteter og økonomiske forhold, periodens resultat og af koncernens finansielle stilling som helhed og en beskrivelse af de væsentligste risici og usikkerhedsfaktorer, som koncernen står over for.

Søborg, den 23. maj 2008

Direktion

Kristian May
Adm. koncerndirektør

Jens Bak-Nyhus
Koncerndirektør

Peter Kofoed
Koncerndirektør

Johnny Rasmussen
Koncernøkonomidirektør

Bestyrelse

Per Møller
Formand

Jørgen Nicolajsen
Næstformand

Irene Chabior*
Uddannelseskonsulent

Stefan Hansen*
Specialarbejder

Curt Germundsson

Erik D. Jensen

Poul Lind

Bent Pedersen

Lars Rasmussen

Poul M. Rørup*
Finanschef

*) Medarbejderrepræsentant

Koncernresultatopgørelse

Beløb i mio. kr.	2008	2007	2007
	1. kvartal	1. kvartal	Hele året
Nettoomsætning	2.500,7	2.865,0	11.713,8
Produktionsomkostninger	-2.347,9	-2.740,3	-11.159,7
Bruttoresultat	152,8	124,7	554,1
Salgsomkostninger	-29,5	-27,8	-127,5
Administrationsomkostninger	-47,2	-61,8	-232,8
Resultat af primær drift	76,1	35,1	193,8
Andel af resultat efter skat i associerede virksomheder	0,0	0,0	0,0
Finansielle poster	1,6	-3,8	117,3
Resultat før skat	77,7	31,3	311,1
Skat af resultatet	-19,4	-8,7	-75,9
Resultat efter skat	58,3	22,6	235,2
Periodens resultat fordeler sig således			
Aktionærer i MT Højgaard a/s	58,3	22,3	234,3
Minoritetsaktionærer	0,0	0,3	0,9
I alt	58,3	22,6	235,2
Resultat og udvandet resultat pr. aktie (EPS og EPS-D), kr.			
	5,3	2,0	21,3

Koncernbalance

	2008	2007	2007
Beløb i mio. kr.	31.03	31.03	31.12
Aktiver			
Langfristede aktiver			
Immaterielle aktiver	80,6	73,6	64,0
Materielle aktiver	697,6	931,3	699,9
Udskudte skatteaktiver	190,8	241,0	210,3
Øvrige finansielle aktiver	15,3	7,7	13,7
Langfristede aktiver i alt	984,3	1.253,6	987,9
Kortfristede aktiver			
Varebeholdninger	572,2	472,1	604,5
Tilgodehavender fra salg og tjenesteydelser	1.978,2	1.880,8	2.225,4
Igangværende entreprisekontrakter	434,5	381,7	426,0
Øvrige tilgodehavender	226,7	147,8	297,5
Værdipapirer	149,4	49,9	149,0
Likvide beholdninger	542,1	344,8	342,4
Kortfristede aktiver i alt	3.903,1	3.277,1	4.044,8
Aktiver i alt	4.887,4	4.530,7	5.032,7
Passiver			
Moderselskabets andel af egenkapitalen	1.289,9	1.020,5	1.231,3
Minoritetsinteresser	0,0	16,5	0,0
Egenkapital i alt	1.289,9	1.037,0	1.231,3
Langfristede forpligtelser			
Kreditinstitutter mv.	112,8	173,3	115,9
Udskudte skatteforpligtelser	0,7	24,1	0,7
Andre hensatte forpligtelser	107,5	67,5	69,1
Langfristede forpligtelser i alt	221,0	264,9	185,7
Kortfristede forpligtelser			
Kreditinstitutter mv.	17,4	109,3	182,8
Igangværende entreprisekontrakter	1.379,3	1.127,9	1.335,2
Leverandører af varer og tjenesteydelser	1.081,8	1.160,1	1.078,7
Andre kortfristede forpligtelser	898,0	831,5	1.019,0
Kortfristede forpligtelser i alt	3.376,5	3.228,8	3.615,7
Forpligtelser i alt	3.597,5	3.493,7	3.801,4
Passiver i alt	4.887,4	4.530,7	5.032,7

Egenkapitalopgørelse for koncernen

Beløb i mio. kr.	Aktie- kapital	Reserve for valutakurs- reguleringer	Overført resultat	Foreslået udbytte	MT Højgaards andel i alt	Minoritets- interesser	I alt
Egenkapital 01-01-2008	220,0	0,4	960,9	50,0	1.231,3	0,0	1.231,3
Periodens resultat			58,3		58,3		58,3
Valutakursreguleringer, udenlandske virk.		0,3			0,3		0,3
Totalindkomst i alt	0,0	0,3	58,3	0,0	58,6	0,0	58,6
Egenkapitalbevægelser i alt	0,0	0,3	58,3	0,0	58,6	0,0	58,6
Egenkapital 31-03-2008	220,0	0,7	1.019,2	50,0	1.289,9	0,0	1.289,9
Egenkapital 01-01-2007	220,0	-2,8	780,0	0,0	997,2	23,6	1.020,8
Periodens resultat			22,3		22,3	0,3	22,6
Valutakursreguleringer, udenlandske virk.		1,0			1,0	0,0	1,0
Totalindkomst i alt	0,0	1,0	22,3	0,0	23,3	0,3	23,6
Udloddet udbytte						-7,4	-7,4
Egenkapitalbevægelser i alt	0,0	1,0	22,3	0,0	23,3	-7,1	16,2
Egenkapital 31-03-2007	220,0	-1,8	802,3	0,0	1.020,5	16,5	1.037,0

Koncernpengestrømsopgørelse

Beløb i mio. kr.	2008	2007	2007
	År til dato	År til dato	Hele året
Drift			
Resultat af primær drift	76,1	35,1	193,8
Driftsposter uden likviditetsvirkning	35,7	54,9	119,8
Pengestrøm fra primær drift før ændring i driftskapital mv.	111,8	90,0	313,6
Ændringer i driftskapital mv.	296,5	12,5	-386,2
Pengestrøm fra driftsaktivitet	408,3	102,5	-72,6
Nettoinvesteringer ekskl. værdipapirer	-39,7	-33,2	266,6
Nettoinvesteringer i værdipapirer	-0,4	38,0	-199,0
Pengestrømme til investeringsaktivitet	-40,1	4,8	67,6
Pengestrømme fra finansieringsaktivitet	-3,2	-44,3	-35,4
Pengestrømme, netto	365,0	63,0	-40,4
Likviditet primo	177,1	217,5	217,5
Likviditet ultimo	542,1	280,5	177,1

Kvartalsopdelt koncernresultatopgørelse

Beløb i mio. kr.	2008				
	1. kvartal	2. kvartal	3. kvartal	4. kvartal	I alt
Nettoomsætning	2.500,7				
Produktionsomkostninger	-2.347,9				
Bruttoresultat	152,8				
Salgsomkostninger	-29,5				
Administrationsomkostninger	-47,2				
Resultat af primær drift	76,1				
Andel af resultat efter skat i associerede virksomheder	0,0				
Finansielle poster	1,6				
Resultat før skat	77,7				
Skat af resultatet	-19,4				
Resultat efter skat	58,3				
Resultat fordeler sig således					
Aktionærer i MT Højgaard a/s	58,3				
Minoritetsaktionærer	0,0				
I alt	58,3				

Beløb i mio. kr.	2007				
	1. kvartal	2. kvartal	3. kvartal	4. kvartal	I alt
Nettoomsætning	2.865,0	3.055,9	2.685,0	3.107,9	11.713,8
Produktionsomkostninger	-2.740,3	-2.903,5	-2.580,2	-2.935,7	-11.159,7
Bruttoresultat	124,7	152,4	104,8	172,2	554,1
Salgsomkostninger	-27,8	-38,2	-19,2	-42,3	-127,5
Administrationsomkostninger	-61,8	-54,3	-53,9	-62,8	-232,8
Resultat af primær drift	35,1	59,9	31,7	67,1	193,8
Andel af resultat efter skat i associerede virksomheder	0,0	0,0	0,2	-0,2	0,0
Finansielle poster	-3,8	11,8	-5,0	114,3	117,3
Resultat før skat	31,3	71,7	26,9	181,2	311,1
Skat af resultatet	-8,7	-40,0	-6,8	-20,4	-75,9
Resultat efter skat	22,6	31,7	20,1	160,8	235,2
Resultat fordeler sig således					
Aktionærer i MT Højgaard a/s	22,3	31,0	20,1	160,9	234,3
Minoritetsaktionærer	0,3	0,7	0,0	-0,1	0,9
I alt	22,6	31,7	20,1	160,8	235,2