



Børsmeddelelse

19. november 2014

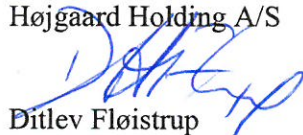
Side 1 af 24

## **MT Højgaard A/S delårsrapport for 3. kvartal 2014**

Vedlagt fremsendes MT Højgaard A/S' delårsrapport for 3. kvartal 2014 (1/1 - 30/9 2014), som hermed offentliggøres.

Højgaard Holding A/S har en ejerandel på 54 % af MT Højgaard A/S.

Med venlig hilsen  
Højgaard Holding A/S



Ditlev Fløistrup  
Adm. direktør



**Delårsrapport for 3. kvartal 2014**  
**MT Højgaard-koncernen**

# Delårsrapport for 3. kvartal 2014

**DELÅRSRAPPORT FOR 3. KVARTAL 2014**

<b>Hovedpunkter</b>	<b>4</b>
3. kvartal og 1.-3. kvartal 2014	4
Forventninger til 2014	4
<b>Hoved- og nøgletal for koncernen</b>	<b>5</b>
<b>Lønsom udvikling i driften</b>	<b>6</b>
Forventet marked i Danmark 2014	6
Organisatorisk udvikling og tilgang til markedsudviklingen	6
Anlæg	6
Byggeri	7
Offshore og Stålbroer	7
Dattervirksomheder m.v.	7
Ordrebeholdning	9
Omsætning og resultat	9
Balance	9
Pengestrømme og finansielt beredskab	9
Gamle offshore-tvistsager	10
Forventninger til 2014	10

**PÅTEGNINGER**

<b>Ledelsens påtegninger</b>	<b>12</b>
------------------------------	-----------

**REGNSKAB**

<b>Resultatopgørelse og totalindkomstopgørelse for koncernen</b>	<b>14</b>
<b>Balance for koncernen</b>	<b>15</b>
<b>Pengestrømopgørelse for koncernen</b>	<b>16</b>
<b>Egenkapitalopgørelse for koncernen</b>	<b>17</b>
<b>Noter</b>	<b>18</b>

Kontakt

Adm. koncerndirektør  
Torben Billmann  
Tlf. +45 2270 9020

# Hovedpunkter

## 3. kvartal og 1.-3. kvartal 2014

Bestyrelsen for MT Højgaard A/S har i dag behandlet og godkendt koncernens delårsrapport for 3. kvartal 2014.

- Driftsresultatet i 3. kvartal var 72 mio. kr. før særlige poster mod 40 mio. kr. i 3. kvartal 2013. Driftsmarginen var 4,2% mod 2,1% i samme periode 2013.
- I 1.-3. kvartal var driftsresultatet 88 mio. kr. før særlige poster mod 23 mio. kr. i samme periode 2013. Periodens driftsmargin var 1,8% mod 0,4% i samme periode 2013.
- Driftsresultatet var i stadigt mindre grad påvirket negativt af afviklingen af gamle projekter med lav lønsomhed.
- Driftsresultatet var i overensstemmelse med ledelsens forventninger.
- I 3. kvartal udgjorde omsætningen 1,7 mia. kr., hvilket var lidt lavere end i samme periode sidste år. Den akkumulerede omsætning var på 4,9 mia. kr. mod 5,2 mia. kr. i samme periode 2013.
- Særlige poster udgjorde -408 mio. kr. for 1.-3. kvartal 2014, hvoraf de -213 mio. kr. vedrører 3. kvartal, som følge af at de nu afgjorte offshore-sager.
- Resultatet af den primære drift (EBIT) blev i 3. kvartal -141 mio. kr. mod 40 mio. kr. i 3. kvartal 2013. I 1.-3. kvartal blev dette resultat -320 mio. kr. mod 23 mio. kr. i samme periode 2013.
- Pengestrømmen fra driftsaktiviteterne i 1.-3. kvartal udgjorde 263 mio. kr. mod -185 mio. kr. i samme periode 2013, primært pga. en positiv udvikling i arbejdskapitalen. Koncernens samlede kapitalberedskab udgjorde 1.154 mio. kr. ved kvartalsskiftet mod 988 mio. kr. på det tilsvarende tidspunkt i 2013. Stigningen reflekterer den positive pengestrøm i 1.-3. kvartal.
- Ordrebeholdningen udgjorde 6,7 mia. kr. ved udgangen af kvartalet mod 5,5 mia. kr. på samme tidspunkt sidste år.

## Forventninger til 2014

- Omsætningen forventes at blive på niveauet 7,0 mia. kr. mod tidligere forventet 7,0-7,5 mia. kr.
- Driftsresultatet før særlige poster i 2014 forventes at blive 175-200 mio. kr. svarende til en driftsmargin på ca. 2,5% mod tidligere forventet 150-225 mio. kr. (driftsmargin 2-3%).
- Særlige poster forventes at udgøre ca. -400 mio. kr. for hele året.
- Koncernens mål er fortsat at nå en driftsmargin (EBIT) på 5% inden udgangen af 2015.

# Hoved- og nøgletal for koncernen

Beløb i mio. kr.	2014 3. kv.	2013 3. kv.	2014 ÅTD	2013 ÅTD	2013 Året
<b>Resultatopgørelse</b>					
Nettoomsætning	1.717	1.865	4.935	5.214	7.464
Bruttoresultat	180	138	418	327	543
Driftsresultat før særlige poster*	72	40	88	23	103
Særlige poster*	-213	0	-408	0	130
Resultat af primær drift (EBIT)	-141	40	-320	23	233
Resultat før skat	-140	33	-319	10	209
Resultat efter skat	-157	27	-339	-9	107
<b>Pengestrømme</b>					
Pengestrøm fra driftsaktivitet	96	-25	263	-185	113
<i>Køb af materielle aktiver</i>	-17	-24	-93	-99	-131
<i>Andre investeringer, netto**</i>	-9	10	19	63	107
Pengestrøm til investeringsaktivitet	-26	-14	-74	-36	-24
Pengestrøm fra drifts- og investeringsaktivitet	70	-39	189	-221	89
** Heraf nettoinvestering i værdipapirer	-15	1	-7	-6	-1
<b>Balance</b>					
Langfristede aktiver			1.044	1.133	1.065
Kortfristede aktiver			2.600	3.033	2.949
Aktiver i alt			3.644	4.166	4.014
Egenkapital			771	1.074	1.181
Langfristede forpligtelser			532	459	511
Kortfristede forpligtelser			2.341	2.633	2.322
Passiver i alt			3.644	4.166	4.014
<b>Øvrige informationer</b>					
Ordreindgang	1.427	1.069	4.057	4.550	8.844
Ordrebeholdning, ultimo			6.667	5.501	7.545
Nettorentebærende indeståender/gæld (+/-)			291	-138	149
Investeret kapital			480	1.212	1.032
Gennemsnitligt antal medarbejdere			3.926	4.334	4.058
<b>Nøgletal</b>					
Bruttomargin, pct.	10,4	7,4	8,5	6,3	7,3
Driftsresultat før særlige poster-margin, pct.	4,2	2,1	1,8	0,4	1,4
EBIT-margin, pct.	-8,2	2,1	-6,5	0,4	3,1
Resultatgrad (før skat-margin), pct.	-8,2	1,8	-6,5	0,2	2,8
Afkast af investeret kapital (ROIC), pct.***			-42,3	1,9	20,9
Afkast af investeret kapital efter skat (ROIC efter skat), pct.***			-44,8	-2,0	10,6
Egenkapitalforrentning (ROE), pct.***			-34,7	-0,8	9,6
Egenkapitalandel, pct.			21,2	25,8	29,4

\*) Særlige poster er resultatpåvirkning af gamle offshore -tvistsager samt Buxton

\*\*\*) Ikke omregnet til helårstal

Hoved- og nøgletal er tilpasset den ændrede regnskabspraksis vedrørende indregning af fællesledede virksomheder jf. note 1

Nøgletallene er beregnet i overensstemmelse med Den Danske Finansanalytikerforenings "Anbefalinger og Nøgletal 2010". Definitionen af de anvendte nøgletal fremgår af årsrapporten for 2013

# Lønsom udvikling i driften

MT Højgaard-koncernens drift udvikler sig som planlagt og med et positivt driftsresultat i 3. kvartal og i 1.-3. kvartal som helhed.

- Lønsomheden i ordrebeholdningen øges fortsat efterhånden som gamle ordrer afvikles og nye sundere projekter igangsættes.
- Pengestrømmene og likviditeten udvikler sig tilfredsstillende som følge af en fokuseret indsats.
- Produktiviteten styrkes gradvis med øget brug af standardløsninger, tidlig involvering af relevante parter og planlægning i BIM/VDC.
- Risikoprofilen styrkes fortsat ved, at koncernens forretningsansvarlige er omhyggelige i deres vurderinger af de enkelte projekter.
- Koncernen havde ved 3. kvartal en ordrebeholdning på 6,7 mia. kr. mod 5,5 mia. kr. i samme periode 2013. Kvartalet fik nye ordrer til en værdi af omkring 1,4 mia. kr. En del udbudsprocesser har været udskudt, men der er grund til at forvente, at nogle af disse opgaver vil blive tildelt MT Højgaard-koncernen i sidste kvartal af 2014.

Koncernen forventer fortsat stabil aktivitet i årets sidste kvartal, med fokus på udbudsaktivitet i et generelt positivt marked. Ikke mindst opgaver vedrørende infrastruktur, byggerier til sundhedssektoren og domiciler samt renovering af boligejendomme præger efterspørgslen.

## Forventninger til markedsudviklingen

Koncernen forventer, at det danske professionelle bygge- og anlægsmarked samlet set vil stige i de kommende år, så det i 2015 bliver på niveauet 170 mia. kr. og i 2016 på 180 mia. kr. Til sammenligning forventes markedet at blive på 165 mia. kr. for hele 2014. Koncernen anser lidt over halvdelen af dette marked for relevant. Tallene indeholder en forventet stabil vækst på anlægsområdet og en noget større vækst på såvel nybygnings- som

renoveringsområdet.

## Tilgang til markedsudviklingen

Koncernens treårige program for udvikling og implementering af Bygnings Informations Modellering (BIM) og Virtual Design and Construction (VDC) forløber planmæssigt og har til formål at styrke produktiviteten. Sammen med leverandører og kunder udvikles kvaliteten i projekterne.

Inddragelse af BIM/VDC og de muligheder, dette skaber danner også grundlag for den fremtidsorienterede dialog med kunderne, som varetages af koncernens forretningsenheder, der også har fokus på nye forretningsområder og forretnings samarbejder. Denne tilgang er intensiveret siden medio 2014 og fortsætter ind i 2015. Dette medfører stigende kundetilfredshed og flere opgaver for samme kunder.

Det er tilfredsstillende, at medarbejdertilfredsheden i virksomheden MT Højgaard er gået fra middeltilfredshed i 2013 til høj tilfredshed ifølge seneste måling medio september 2014. Det er et væsentligt skridt på vej mod indfrielse af koncernens mål om en høj medarbejdertilfredshed. Målingen understøtter det systematiske arbejde for at sikre, at MT Højgaard er en attraktiv arbejdsplads for såvel nuværende som kommende medarbejdere.

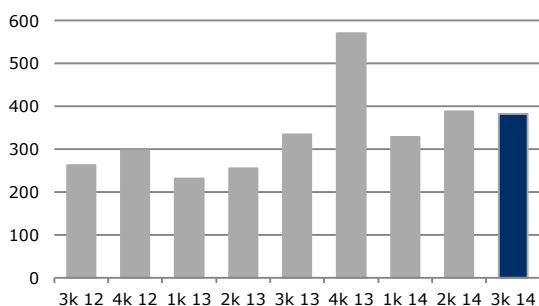
## Anlæg

Det danske anlægsmarked er generelt præget af et stabilt højt aktivitetsniveau med fortsat hård priskonkurrence om opgaverne. Der er en stigende landsdækkende efterspørgsel efter havnebygning og skybrudssikring, samt i Østdanmark ligeledes på råhuse.

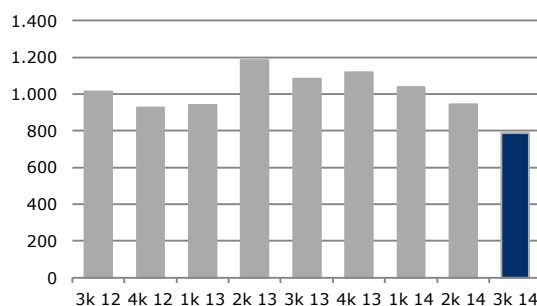
Der har været succes med tildeling af projekter med høj grad af kompleksitet, som fordrer specialkompetencer.

Der er i perioden blandt andet indgået kontrakter om bortskaffelse af to slamlagertanke på hver cirka 6.000

Omsætning Anlæg (mio. kr.)



Ordrebeholdning Anlæg (mio. kr.)



kvadratmeter på Lynetten, samt nødvendig komplettering af to nye bygningsafsnit for Københavns Universitet kaldet Niels Bohr-bygningen.

I Grønland er der fortsat et lavt aktivitetsniveau som følge af stilstand på såvel mineområdet som bygge- og anlægsopgaver. På Færøerne er der fortsat en tæt dialog med bygherrer og rådgivere i forbindelse med flere store projekter.

På Maldiverne er der indhentet syv nye ordrer, hvoraf to vedrører offentlig kystbeskyttelse og fem vedrører private ressorts. I Qatar arbejdes der på tilbud på flere relevante opgaver.

Anlæg har på baggrund af en tilfredsstillende omsætning opnået et stabilt forbedret driftsresultat for særlige poster i 1.-3. kvartal 2014, bl.a. som følge af de igangværende sygehusprojekter, opførelse af råhuse, samt den øgede aktivitet på Maldiverne.

## Byggeri

Det stabile aktivitetsniveau for 2014 inden for byggeri forventes at blive afløst af et stigende niveau i 2015. Strategisk positionerer MT Højgaard sig i forhold til markedet som rådgivende entreprenør med særligt fokus på store, komplekse projekter som fx domicilbyggerier, supersygehusene og markante boligbyggerier.

Inden for boligbyggeri er der således i 3. kvartal indgået aftale om opførelse af Strandpromenaden, der består af 42 eksklusive boliger på Østerbro i København.

MT Højgaard er primo november 2014 valgt til at stå for apteringen af 17 stationer på den københavnske metros kommende Cityring.

I Norge forventes en øget efterspørgsel og stigende aktivitet i de kommende perioder.

Byggeri opnåede et forbedret driftsresultat for særlige poster på baggrund af en omsætning i 1.-3. kvartal 2014, der ligger under niveauet for samme periode

2013, og der forventes stigende aktivitet i årets sidste kvartal baseret på en tilfredsstillende ordrebeholdning.

## Offshore og stålbroer

Der er igen begyndt at være vækst i markedet for opførelse af offshore-fundamenter. Der er dog fortsat et lavt aktivitetsniveau i MT Højgaard som følge af fokus på afslutning af gamle offshore-tvistsager og en ændret risikomodel. Der arbejdes aktuelt på flere tilbudssager, der størrelses- og risikomæssigt svarer til MT Højgaards strategi.

Der opleves et stabilt marked for opførelse af stålbroer i Nordeuropa. Aktuelt er opstarten af Marieholm Bro ved Göteborg foregået planmæssigt. Opgaven udføres i et joint venture og indgår derfor regnskabsmæssigt alene i linjen "Andel af resultat efter skat i joint ventures".

Omsætningen og driftsresultatet er ikke tilfredsstillende som følge af den lave ordrebeholdning ved indgangen til 2014.

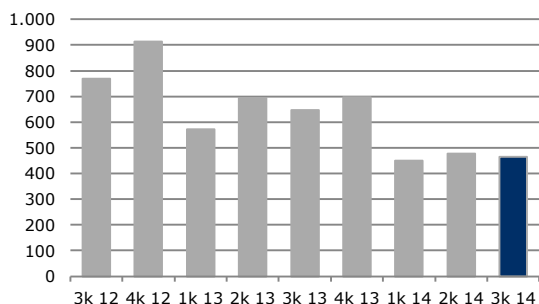
## Dattervirksomheder m.v.

Koncernens dattervirksomheder har ligeledes aktiviteter inden for byggeri og anlæg primært til kunder inden for udvalgte segmenter, men også som leverandører til den øvrige koncern.

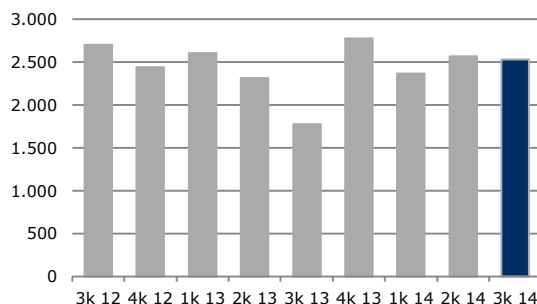
Dattervirksomhederne har samlet set for perioden 1-3. kvartal 2014 haft en tilfredsstillende udvikling i omsætningen og i driftsresultatet for særlige poster.

*Enemærke & Petersens* hovedsegment er renovering af det almennyttige 60'er-byggeri og her forventes et pænt vækstpotentiale de næste år. I perioden har der været stor aktivitet omkring renoveringsopgaverne på Rosenhøj og Langkærparken ved Aarhus samt Vapnagaard i Helsingør. Virksomheden havde i 1.-3. kvartal 2014 en høj omsætning sammenlignet med samme periode 2013, mens resultatet er svækket af enkelte sager med lavere lønsomhed, men stadig på et tilfredsstillende niveau.

Omsætning Byggeri (mio. kr.)



Ordrebeholdning Byggeri (mio. kr.)





I *Lindpro* udvikler serviceforretningen sig stabilt, mens teknikentrepriseområdet fortsat er præget af lavere aktivitet og en generel kraftig priskonkurrence. På længere sigt forventes stigende aktivitet på både entrepriser og serviceområderne. *Lindpro* leverer samlet set et tilfredsstillende resultat på baggrund af en lidt svag omsætning som følge af bygherrers beslutning om at skubbe igangsættelsen af fire store entrepriser.

*Scandi Byg* leverer et tilfredsstillende resultat på baggrund af et lidt svagt aktivitetsniveau i 1.-3. kvartal 2014. Aktiviteten har været stigende over året, og som noget nyt er *Scandi Byg* i perioden påbegyndt produktionen af modulbyggeri til Færøerne.

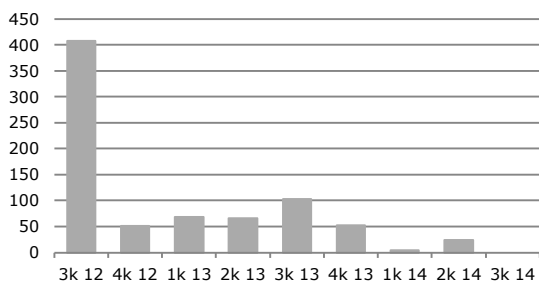
*Ajos* er præget af den lavere aktivitet i *MT Højgaard A/S*, men trækkes op af et generelt godt aktivitetsniveau i hovedprodukterne kraner og hejs, hvor markedspositionen er stærk. Samlet set leverer *Ajos* et nogenlunde tilfredsstillende driftsresultat.

I *Greenland Contractors* forløber driften af Thule Air Base fortsat tilfredsstillende. Næste år nedtrappes aktiviteterne som følge af, at servicekontrakten om drift og vedligeholdelse for US Air Force udløber den 30. september

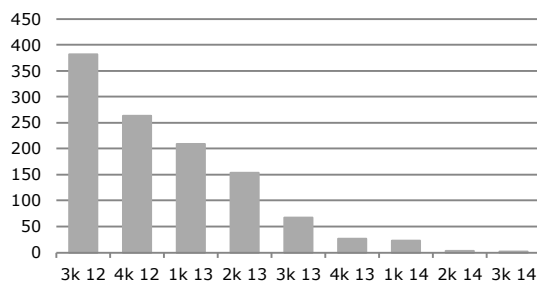
2015.

*Seth* er fortsat præget af forsinkelser på igangsættelse af særligt de bistandsfinansierede projekter i Afrika bl.a. som følge af epidemi i området. *Seth* indgår alene i linjen "Andel af resultat efter skat i joint ventures".

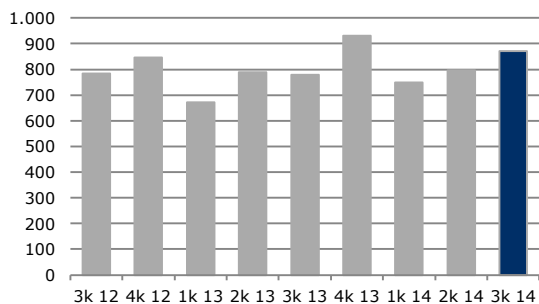
Omsætning Offshore og Stålbroer (mio. kr.)



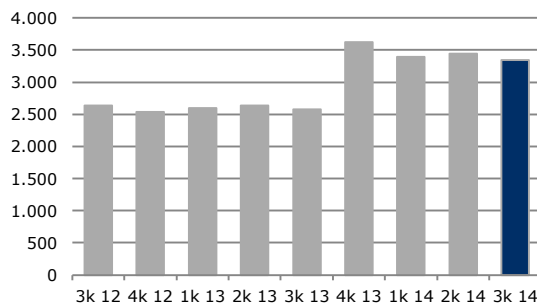
Ordrebeholdning Offshore og Stålbroer (mio. kr.)



Omsætning Døtre (mio. kr.)



Ordrebeholdning Døtre (mio. kr.)



## Ordrebeholdning

Ordrebeholdningen udgjorde 6.667 mio. kr. pr. den 30. september 2014 sammenlignet med 5.501 mio. kr. pr. den 30. september 2013. Ordrebeholdningen er påvirket af en lidt mindre ordreindgang end i 1.-3. kvartal 2013.

mio. kr.	2014 ÅTD	2013 ÅTD	2013 Året
Ordrebeholdning primo	7.545	6.165	6.165
Ordreindgang i perioden	4.057	4.549	8.844
Produktion i perioden	-4.935	-5.213	-7.464
<b>Ordrebeholdning ultimo</b>	<b>6.667</b>	<b>5.501</b>	<b>7.545</b>

I ordrebeholdningen indgår en række større ordrer, som strækker sig over flere år.

Ordrebeholdningen primo og ultimo er påvirket af de nye IFRS-regler vedrørende indregning af joint ventures, idet ordrebeholdninger fra joint ventures ikke længere indgår. Offshore og Stålbrosers ordrebeholdning, inklusive joint ventures (pro rata), var på 242 mio. kr. pr. den 30. september 2014 sammenlignet med 67 mio. kr. pr. den 30. september 2013.

## Omsætning og resultat

I 3. kvartal var omsætningen 1,7 mia. kr., hvilket er lidt lavere end omsætningen på 1,9 mia. kr. i 3. kvartal 2013. I 1.-3. kvartal var omsætningen 4,9 mia. kr., mod 5,2 mia. kr. i 1.-3. kvartal 2013, hvilket er lidt lavere end forventningerne for 2014.

Omsætning - mio. kr.	2014 ÅTD	2013 ÅTD	2013 Året
Anlæg	1.099	822	1.392
Byggeri	1.391	1.916	2.612
Offshore og Stålbros	28	238	290
Dattervirksomheder i alt	2.417	2.238	3.170
<b>Koncernen</b>	<b>4.935</b>	<b>5.214</b>	<b>7.464</b>

Der blev i 3. kvartal realiseret et driftsresultat før særlige poster på 72 mio. kr., hvilket er en forbedring på 32 mio. kr. i forhold til 3. kvartal 2013. Samtidig blev driftsresultatet før særlige poster 88 mio. kr. i 1.-3. kvartal imod et resultat på 23 mio. kr. i samme periode i 2013. Den positive udvikling skyldes at andelen af projekter med lav lønsomhed er faldende og erstattet af projekter med højere dækningsgrader, der er taget ind fra 2013.

Driftsmarginen før særlige poster var i 3. kvartal 2014 4,2% imod 2,1% i 3. kvartal 2013. I 1.-3. kvartal 2014 var driftsmarginen før særlige poster 1,8 %, mod 0,4% for samme periode i 2013.

Resultatet af den primære drift (EBIT) for 3. kvartal 2014 var -141 mio. kr. mod 40 mio. kr. i 3. kvartal 2013.

Resultatet af den primære drift (EBIT) for 1.-3. kvartal 2014 udgjorde -320 mio. kr. mod et resultat for samme periode i 2013 på 23 mio. kr. De særlige poster udgør -408 mio. kr. og vedrører af afgørelserne af de gamle offshore-tvistsager.

Skat for 1.-3. kvartal 2014 udgjorde en udgift på 19 mio. kr., hvilket er på niveau med samme periode 2013 (19 mio. kr.). Skatten i 2014 er påvirket negativt med 100 mio. kr., da skatteværdien af de særlige poster ikke er indregnet i koncernens skatteaktiv ud fra en konkret vurdering af den tidsmæssige sandsynlighed for udnyttelse af skatteaktivet.

## Balance

Balancesummen udgjorde 3,6 mia. kr. pr. den 30. september 2014, hvilket er en reduktion på 0,6 mia. kr. i forhold til den 31. december 2013. Den lavere balance-sum er primært resultatet af en reduceret debitorbeholdning.

Egenkapitalen var 771 mio. kr. pr. den 30. september 2014. Egenkapitalandelen var 21,2% mod 29,4% ved udgangen af 2013, og 25,8% ved udgangen af september 2013.

Pr. den 30. september 2014 udgjorde rentebærende nettoindeståender 291 mio. kr., imod 149 mio. kr. pr. den 31. december 2013. Forbedringen skyldes primært en tilfredsstillende udvikling i koncernens arbejdskapital, som følge af en reduceret debitorbeholdning kombineret med en tilfredsstillende udvikling i de igangværende arbejder.

Investeret kapital udgjorde 480 mio. kr. pr. den 30. september 2014 imod 1.032 mio. kr. pr. den 31. december 2013. Udviklingen skyldes primært ovennævnte reduktion af arbejdskapitalen.

## Pengestrømme og finansielt beredskab

Pengestrømmen fra driftsaktiviteter udgjorde 96 mio. kr. i 3. kvartal 2014 sammenlignet med en negativ pengestrøm i 3. kvartal 2013 på 25 mio. kr.

For 1.-3. kvartal 2014 udgjorde pengestrømmen fra driftsaktiviteter 263 mio. kr., hvilket er en forbedring på 448 mio. kr. i forhold til samme periode 2013. Årsagen er den positive udvikling i arbejdskapitalen, primært som følge af dels fokus på pengestrømmene på de igangværende projekter, dels debitorer.

Pengestrømme anvendt til investeringsaktiviteter var i 1.-3. kvartal 2014 på 74 mio. kr. mod 36 mio. kr. anvendt i samme periode 2013 grundet større salg af anlægsaktiver i 2013. Anlægsinvesteringerne var i 1.-3. kvartal 2014 på niveau med samme periode 2013.

Koncernens samlede kapitalberedskab udgjorde 1.154 mio. kr. pr. den 30. september 2014 mod 988 mio. kr. pr. den 31. december 2013. Stigningen reflekterer den positive pengestrøm i 1.-3. kvartal. Det finansielle bered-

skab er tilfredsstillende sammenholdt med det forventede aktivitetsniveau.

### **Gamle offshore-tvistsager**

De sidste af de gamle offshore rets- og tvistsager blev afgjort i begyndelsen af 4. kvartal. Det forventes, at Robin Rigg-sagen vil blive behandlet ved London appelret (Court of Appeal) i foråret 2015, men denne afgørelse kan ikke påvirke koncernens resultat eller egenkapital yderligere negativt.

Den samlede effekt af gamle offshore-tvistsager er indregnet under særlige poster.

### **Forventninger til 2014**

Ordrebeholdningen pr. den 30. september 2014 udgjorde som nævnt 6,7 mia. kr. hvoraf 1,8 mia. kr. forventes udført i 2014.

Der forventes en omsætning på niveauet 7,0 mia. kr. mod tidligere forventet 7,0 til 7,5 mia. kr.

Der forventes et driftsresultat før særlige poster i 2014 på 175-200 mio. kr. svarende til en driftsmargin på ca. 2,5% mod tidligere forventet 150-225 mio. kr. (driftsmargin 2-3%).

De særlige poster forventes for hele året at udgøre ca. -400 mio. kr.

For året forventes en skatteprocent af driftsresultatet før særlige poster i underkanten af den danske skatteprocent.

Koncernens mål er fortsat at nå en driftsmargin (EBIT) på 5% inden udgangen af 2015.

Denne meddelelse indeholder udsagn om fremtiden, herunder ovenstående finansielle forventninger til 2014, der i deres natur er forbundet med risici og usikkerhedsfaktorer, hvilket kan medføre, at udviklingen afviger væsentligt fra det forventede.

# Påtegninger

# Ledelsens påtegninger

Bestyrelse og direktion har i dag behandlet og godkendt delårsrapporten for perioden 1. januar - 30. september 2014 for MT Højgaard A/S.

Delårsregnskabet, der ikke er revideret eller reviewet af selskabets revisor, aflægges i overensstemmelse med IAS 34 "Præsentation af delårsregnskaber" som godkendt af EU og danske oplysningskrav til delårsrapporter.

Det er vores opfattelse, at delårsregnskabet giver et retvisende billede af koncernens aktiver, passiver og finansielle stilling pr. den 30. september 2014 samt af

resultatet af koncernens aktiviteter og pengestrømme for regnskabsperioden 1. januar – 30. september 2014.

Det er endvidere vores opfattelse, at ledelsens beretning indeholder en retvisende redegørelse for udviklingen i koncernens aktiviteter og økonomiske forhold, periodens resultat og koncernens finansielle stilling som helhed og en beskrivelse af de væsentligste risici og usikkerhedsfaktorer, som koncernen står over for.

Søborg, den 19. november 2014

## Direktion

Torben Biilmann  
Adm. Koncerndirektør

Egil Mølsted Madsen  
Koncernøkonomidirektør

## Bestyrelse

Søren Bjerre-Nielsen  
Formand

Niels Lykke Graugaard  
Næstformand

Carsten Bjerg

Pernille Fabricius

Curt Germundsson

Mats Jönsson

Irene Chabior

John Sommer

Vinnie Sunke Heimann

# Regnskab for koncernen

# Resultatopgørelse og totalindkomstopgørelse

Beløb i mio. kr.	2014	2013	2014	2013	2013
	3. kv.	3. kv.	ÅTD	ÅTD	Året
<b>Resultatopgørelse for koncernen</b>					
Nettoomsætning	1.716,9	1.865,2	4.935,0	5.213,5	7.464,3
Produktionsomkostninger	-1.537,2	-1.727,5	-4.517,0	-4.886,9	-6.921,1
<b>Bruttoresultat</b>	<b>179,7</b>	<b>137,7</b>	<b>418,0</b>	<b>326,6</b>	<b>543,2</b>
Salgsomkostninger	-26,1	-27,7	-81,6	-82,0	-125,4
Administrationsomkostninger	-77,2	-71,1	-235,9	-215,0	-311,9
<b>Resultat før andel af resultat i joint ventures</b>	<b>76,4</b>	<b>38,9</b>	<b>100,5</b>	<b>29,6</b>	<b>105,9</b>
Andel af resultat efter skat i joint ventures	-4,0	1,1	-12,3	-7,1	-2,8
<b>Driftsresultat før særlige poster</b>	<b>72,2</b>	<b>40,0</b>	<b>88,2</b>	<b>22,5</b>	<b>103,1</b>
Særlige poster	-213,0	0,0	-408,0	0,0	130,0
<b>Resultat af primær drift (EBIT)</b>	<b>-140,6</b>	<b>40,0</b>	<b>-319,8</b>	<b>22,5</b>	<b>233,1</b>
Andel af resultat efter skat i associerede virksomheder	0,1	0,3	0,5	1,5	1,9
Finansielle poster	0,5	-7,1	-0,1	-14,4	-26,5
<b>Resultat før skat</b>	<b>-140,0</b>	<b>33,2</b>	<b>-319,4</b>	<b>9,6</b>	<b>208,5</b>
Skat af resultatet	-17,0	-6,5	-19,1	-18,5	-102,0
<b>Resultat efter skat</b>	<b>-157,0</b>	<b>26,7</b>	<b>-338,5</b>	<b>-8,9</b>	<b>106,5</b>
Fordeles således:					
Aktionærer i MT Højgaard A/S	-171,1	10,6	-388,7	-56,9	33,3
Minoritetsinteresser	14,1	16,1	50,2	48,0	73,2
	-157,0	26,7	-338,5	-8,9	106,5
<b>Totalindkomstopgørelse for koncernen</b>					
<b>Resultat efter skat</b>	<b>-157,0</b>	<b>26,7</b>	<b>-338,5</b>	<b>-8,9</b>	<b>106,5</b>
<b>Anden totalindkomst</b>					
<i>Poster, der kan blive reklassificeret til resultatopgørelsen:</i>					
Valutakursreguleringer, udenlandske virksomheder	-1,7	0,1	-2,5	1,6	1,3
Værdiregulering af sikringsinstrumenter i associerede virksomheder	-3,8	2,6	-11,6	9,0	10,6
Skat af anden totalindkomst	0,0	0,0	0,0	0,0	0,0
<b>Anden totalindkomst efter skat</b>	<b>-5,5</b>	<b>2,7</b>	<b>-14,1</b>	<b>10,6</b>	<b>11,9</b>
<b>Totalindkomst i alt</b>	<b>-162,5</b>	<b>29,4</b>	<b>-352,6</b>	<b>1,7</b>	<b>118,4</b>
Fordeles således:					
Aktionærer i MT Højgaard A/S	-176,6	13,3	-402,8	-46,3	45,2
Minoritetsinteresser	14,1	16,1	50,2	48,0	73,2
	-162,5	29,4	-352,6	1,7	118,4

# Balance

	2014	2013	2013
Beløb i mio. kr.	3. kvrt.	3. kvrt.	Året
<b>Aktiver</b>			
<b>Langfristede aktiver</b>			
Immaterielle aktiver	147,6	148,9	155,4
Materielle aktiver	541,9	593,6	554,0
Udskudte skatteaktiver	323,3	342,5	308,6
Øvrige finansielle aktiver	30,8	48,0	47,0
<b>Langfristede aktiver i alt</b>	<b>1.043,6</b>	<b>1.133,0</b>	<b>1.065,0</b>
<b>Kortfristede aktiver</b>			
Varebeholdninger	651,4	674,5	639,0
Tilgodehavender fra salg og tjenesteydelser	1.276,8	1.669,7	1.642,4
Igangværende entreprisekontrakter	90,7	159,7	72,2
Øvrige tilgodehavender	78,3	161,9	139,9
Værdipapirer	172,1	167,5	163,1
Likvide beholdninger	330,9	200,0	292,4
<b>Kortfristede aktiver i alt</b>	<b>2.600,2</b>	<b>3.033,3</b>	<b>2.949,0</b>
<b>Aktiver i alt</b>	<b>3.643,8</b>	<b>4.166,3</b>	<b>4.014,0</b>
<b>Passiver</b>			
Aktionærer i MT Højgaards andel af egenkapital	715,1	1.024,5	1.116,0
Minoritetsinteresser	56,2	49,8	65,0
<b>Egenkapital i alt</b>	<b>771,3</b>	<b>1.074,3</b>	<b>1.181,0</b>
<b>Langfristede forpligtelser</b>			
Kreditinstitutter mv.	175,1	169,6	163,4
Udskudte skatteforpligtelser	10,0	12,2	9,9
Hensatte forpligtelser	347,3	277,1	337,8
<b>Langfristede forpligtelser i alt</b>	<b>532,4</b>	<b>458,9</b>	<b>511,1</b>
<b>Kortfristede forpligtelser</b>			
Kreditinstitutter mv.	37,4	336,3	142,9
Igangværende entreprisekontrakter	712,0	725,4	591,9
Leverandører af varer og tjenesteydelser	705,0	891,9	735,7
Andre kortfristede forpligtelser	885,7	679,5	851,4
<b>Kortfristede forpligtelser i alt</b>	<b>2.340,1</b>	<b>2.633,1</b>	<b>2.321,9</b>
<b>Forpligtelser i alt</b>	<b>2.872,5</b>	<b>3.092,0</b>	<b>2.833,0</b>
<b>Passiver i alt</b>	<b>3.643,8</b>	<b>4.166,3</b>	<b>4.014,0</b>



# Pengestrømsopgørelse

Beløb i mio. kr.	2014 3. kv.	2013 3. kv.	2014 ÅTD	2013 ÅTD	2013 Året
Resultat af primær drift (EBIT)	-140,6	40,0	-319,8	22,5	233,1
Regulering for ikke-likvide driftsposter mv.	30,6	24,8	199,2	89,0	235,1
<b>Pengestrøm fra driftsresultat før ændring i driftskapital</b>	<b>-110,0</b>	<b>64,8</b>	<b>-120,6</b>	<b>111,5</b>	<b>468,2</b>
<b>Ændringer i driftskapital:</b>					
Varebeholdninger	-13,2	18,9	-4,7	26,2	70,5
Tilgodehavender ekskl. igangværende entreprisekontrakter	221,3	-53,5	427,9	211,5	252,1
Igangværende entreprisekontrakter	-63,8	88,2	101,5	-143,6	-189,6
Leverandørgæld og andre kortfristede forpligtelser	66,8	-133,2	-112,6	-360,9	-381,4
<b>Pengestrøm fra primær drift</b>	<b>101,1</b>	<b>-14,8</b>	<b>291,5</b>	<b>-155,3</b>	<b>219,8</b>
Finansielle poster (netto)	1,3	-3,7	-1,7	-10,9	-24,0
<b>Pengestrøm fra ordinær drift</b>	<b>102,4</b>	<b>-18,5</b>	<b>289,8</b>	<b>-166,2</b>	<b>195,8</b>
Betalte selskabsskatter, netto	-6,8	-6,7	-26,9	-19,0	-83,3
<b>Pengestrøm fra driftsaktivitet</b>	<b>95,6</b>	<b>-25,2</b>	<b>262,9</b>	<b>-185,2</b>	<b>112,5</b>
Køb af materielle aktiver	-16,7	-24,5	-93,3	-99,1	-131,0
Andre investeringer, netto	-9,5	10,2	19,6	63,4	107,5
<b>Pengestrømme til investeringsaktivitet</b>	<b>-26,2</b>	<b>-14,3</b>	<b>-73,7</b>	<b>-35,7</b>	<b>-23,5</b>
<b>Pengestrømme fra finansieringsaktivitet</b>	<b>-22,9</b>	<b>-18,7</b>	<b>-46,1</b>	<b>288,3</b>	<b>268,5</b>
<b>Pengestrømme, netto</b>	<b>46,5</b>	<b>-58,2</b>	<b>143,1</b>	<b>67,4</b>	<b>357,5</b>
Likviditet primo perioden	283,9	-44,6	187,3	-170,2	-170,2
<b>Likviditet ultimo perioden</b>	<b>330,4</b>	<b>-102,8</b>	<b>330,4</b>	<b>-102,8</b>	<b>187,3</b>

# Egenkapitalopgørelse

Beløb i mio. kr.	Aktiekapital	Reserve for sikrings-transaktion	Reserve for valutakurs-regulering	Overført resultat	I alt	Minoritets-interesser	Egenkapital i alt
<b>2013</b>							
<b>Egenkapital 01-01-2013</b>	220,0	-31,0	0,5	581,3	770,8	0,0	<b>770,8</b>
Ændring af regnskabspraksis					0,0	56,8	<b>56,8</b>
<b>Ny egenkapital 01-01-2013</b>	<b>220,0</b>	<b>-31,0</b>	<b>0,5</b>	<b>581,3</b>	<b>770,8</b>	<b>56,8</b>	<b>827,6</b>
<b>Totalindkomst for perioden</b>							
Resultat efter skat				-56,9	-56,9	48,0	<b>-8,9</b>
Anden totalindkomst		9,0	1,6		10,6		<b>10,6</b>
Totalindkomst i alt	0,0	9,0	1,6	-56,9	-46,3	48,0	<b>1,7</b>
<b>Transaktioner med ejere</b>							
Kapitalforhøjelse i februar 2013	300,0				300,0		<b>300,0</b>
Udloddet udbytte					0,0	-55,0	<b>-55,0</b>
Transaktioner med ejere i alt	300,0	0,0	0,0	0,0	300,0	-55,0	<b>245,0</b>
<b>Egenkapital 30-09-2013</b>	<b>520,0</b>	<b>-22,0</b>	<b>2,1</b>	<b>524,4</b>	<b>1.024,5</b>	<b>49,8</b>	<b>1.074,3</b>
<b>2014</b>							
<b>Egenkapital 01-01-2014</b>	520,0	-20,4	1,8	614,6	1.116,0	0,0	<b>1.116,0</b>
Ændring af regnskabspraksis					0,0	65,0	<b>65,0</b>
<b>Ny egenkapital 01-01-2014</b>	<b>520,0</b>	<b>-20,4</b>	<b>1,8</b>	<b>614,6</b>	<b>1.116,0</b>	<b>65,0</b>	<b>1.181,0</b>
<b>Totalindkomst for perioden</b>							
Resultat efter skat				-388,7	-388,7	50,2	<b>-338,5</b>
Anden totalindkomst		-11,6	-2,5		-14,1		<b>-14,1</b>
Totalindkomst i alt	0,0	-11,6	-2,5	-388,7	-402,8	50,2	<b>-352,6</b>
<b>Transaktioner med ejere</b>							
Kapitaltilførsel, warrantprogram				1,9	1,9		<b>1,9</b>
Udloddet udbytte					0,0	-59,0	<b>-59,0</b>
Transaktioner med ejere i alt	0,0	0,0	0,0	1,9	1,9	-59,0	<b>-57,1</b>
<b>Egenkapital 30-09-2014</b>	<b>520,0</b>	<b>-32,0</b>	<b>-0,7</b>	<b>227,8</b>	<b>715,1</b>	<b>56,2</b>	<b>771,3</b>

# Noter

---

Note	Side
1 Anvendt regnskabspraksis	20
2 Regnskabsmæssige skøn og vurderinger	22
3 Aktiebaseret vederlæggelse	22
4 Dagsværdimåling af finansielle instrumenter	22
5 Skat af resultatet og udskudt skat	23
6 Nærtstående parter	23

# Noter

---

 Note
 

---

## 1 Anvendt regnskabspraksis

Delårsrapporten er aflagt i overensstemmelse med IAS 34 "Præsentation af delårsregnskaber" som godkendt af EU og danske oplysningskrav til delårsrapporter.

Den anvendte regnskabspraksis er bortset fra nedenstående uændret i forhold til årsrapporten for 2013, hvortil der henvises (note 1). Årsrapporten for 2013 indeholder den fulde beskrivelse af anvendt regnskabspraksis.

### Ændring af anvendt regnskabspraksis

Med virkning fra den 1. januar 2014 blev IFRS 10-12 implementeret med tilhørende amendments, IAS 27 (2011), IAS 28 (2011), amendments to IAS 27 (2011), amendments to IAS 32, amendments to IAS 39 samt IFRIC 21. Effekten af ændringerne er beskrevet i note 1 i delårsrapporten for 1. kvartal 2014 af 19. maj 2014.

Sammenligningstal for 3. kvartal og helår er tilrettet.

### Regnskabsmæssig effekt af implementeringen

Den regnskabsmæssige effekt af implementeringen af IFRS 10 og 11 for koncernen er som følger:

Beløb i mio. kr.	3. kvartal 2013			ÅTD 2013		
	Efter hidtidig praksis	Reguleringer	Efter ny praksis	Efter hidtidig praksis	Reguleringer	Efter ny praksis
<b>Totalindkomstopgørelsen</b>						
Nettoomsætning	1.836,3	28,9	1.865,2	5.118,5	95,0	5.213,5
Produktionsomkostninger	-1.711,7	-15,8	-1.727,5	-4.836,8	-50,1	-4.886,9
Salgsomkostninger	-28,8	1,1	-27,7	-84,8	2,8	-82,0
Administrationsomkostninger	-71,9	0,8	-71,1	-217,5	2,5	-215,0
Andel af resultat joint ventures	0,0	1,1	1,1	0,0	-7,1	-7,1
Renter, netto	-6,5	-0,3	-6,8	-14,7	1,8	-12,9
Skat af periodens resultat	-6,8	0,3	-6,5	-21,6	3,1	-18,5
Periodens resultat		16,1			48,0	
Anden totalindkomst		0,0			0,0	
<b>Periodens totalindkomst</b>		<b>16,1</b>			<b>48,0</b>	
<b>Pengestrømsopgørelsen</b>						
Driftsaktivitet				-271,5	86,3	-185,2
Investeringsaktivitet				-36,0	0,3	-35,7
Finansieringsaktivitet				339,8	-51,5	288,3
Likviditet primo perioden				-177,8	7,6	-170,2
<b>Likviditet ultimo perioden</b>					<b>42,7</b>	

Effekten på hele 2013 fremgår af delårsrapporten for 1. kvartal 2014 pr. 19. maj 2014.

# Noter

---

 Note
 

---

## 1 Anvendt regnskabspraksis (fortsat)

Beløb i mio. kr.	30. september 2013			31. december 2013		
	Efter hidtidig praksis	Reguleringer	Efter ny praksis	Efter hidtidig praksis	Reguleringer	Efter ny praksis
<b>Balance</b>						
Immaterielle aktiver	149,0	-0,1	148,9	155,0	0,0	155,0
Materielle aktiver	610,7	-17,1	593,6	570,2	-16,2	554,0
Øvrige finansielle aktiver	14,8	33,2	48,0	9,0	38,0	47,0
Varebeholdninger	661,3	13,2	674,5	627,6	11,4	639,0
Tilgodehavender fra salg og tjenesteydelser	1.732,7	-63,0	1.669,7	1.742,3	-99,9	1.642,4
Igangværende entreprisekontrakter	165,0	-5,3	159,7	74,2	-2,0	72,2
Øvrige tilgodehavender	141,9	20,0	161,9	115,8	24,1	139,9
Værdipapirer	167,6	-0,1	167,5	163,2	-0,1	163,1
Likvide beholdninger	168,9	31,1	200,0	253,6	38,8	292,4
<b>Aktiver i alt</b>		<b>11,9</b>			<b>-5,9</b>	
Kreditinstitutter mv., lang	181,0	-11,4	169,6	173,9	-10,5	163,4
Hensatte forpligtelser	259,1	18,0	277,1	315,7	22,1	337,8
Kreditinstitutter mv., kort	350,4	-14,1	336,3	145,9	-3,0	142,9
Igangværende entreprisekontrakter	727,9	-2,5	725,4	595,8	-3,9	591,9
Leverandører af varer og tjenesteydelser	916,4	-24,5	891,9	766,1	-30,4	735,7
Andre kortfristede forpligtelser	682,9	-3,4	679,5	896,6	-45,2	851,4
		-37,9			-70,9	
Minoritetsinteresser		49,8			65,0	
<b>Passiver i alt</b>		<b>11,9</b>			<b>-5,9</b>	

# Noter

---

Note

---

## 2 Regnskabsmæssige skøn og vurderinger

Udarbejdelsen af delårsregnskaber kræver, at ledelsen foretager regnskabsmæssige skøn og vurderinger, som påvirker anvendelsen af regnskabspraksis og indregnede aktiver, forpligtelser, indtægter og omkostninger. Faktiske resultater kan afvige fra disse skøn.

De særlige offshore tvister er afgjort i 2014, hvilket har reduceret den skønsmæssige usikkerhed væsentligt. De øvrige skøn og den tilknyttede skønsmæssige usikkerhed, som anses for sædvanlige og i al væsentlighed uændrede, er beskrevet i note 2 til koncernregnskabet og årsregnskabet for 2013.

## 3 Aktiebaseret vederlæggelse

Pr. 30. september 2014 udgør antallet af udestående warrants 10.606 stk. á nom. 1.000 kr. Der henvises i øvrigt til yderligere beskrivelse i delårsrapport for 1. halvår 2014.

## 4 Dagsværdimåling af finansielle instrumenter

Metoderne for opgørelsen af dagsværdien af finansielle instrumenter er uændret i forhold til årsrapporten for 2013.

Værdipapirer værdiansættes efter noterede priser (niveau 1), og ultimo perioden udgør dagsværdien og den bogførte værdi 172,1 mio. kr.

Afledte instrumenter omfatter valutaterminskontrakter, som værdiansættes til observerbare priser (niveau 2), og ultimo perioden udgør dagsværdien og den bogførte værdi 845 mio. kr.

Koncernens politik er at indregne overførsler mellem de forskellige kategorier fra det tidspunkt, hvor en begivenhed eller ændring i forholdene medfører, at klassifikationen ændres. Der er ikke sket overførsler mellem niveauerne i 2014.

# Noter

---

 Note
 

---

## 5 Skat af resultatet og udskudt skat

Skatten er påvirket med 100 mio.kr., da skatteværdien af særlige poster på -408 mio.kr. vedrørende de omtalte off-shore-tvistsager ikke er indregnet i koncernens skatteaktiv ud fra en konkret vurdering af sandsynligheden for at kunne udnytte skatteaktivet inden for en overskuelig fremtid.

Skat af resultatet udgør en udgift på 19,1 mio. kr. og kan forklares således:

	2014	2013
Beløb i mio. kr.	ÅTD	ÅTD
Skat af periodens resultat før skat beregnet med 24,5%/25%	78,3	-2,4
Nedsættelse af dansk selskabsskat fra 25% til 22% frem til 2016	-10,2	-20,0
Afvigelse i udenlandske selskabers skatteprocent	-7,0	-6,1
Ikke skattepligtige indtægter*	9,9	10,1
Ikke fradragsberettigede udgifter	-0,1	-0,1
Ikke aktiveret fremførselsberettiget underskud	-89,8	0,0
Andet, herunder regulering vedr. tidligere år og sambeskatning	-0,2	0,0
<b>Skat af resultatet</b>	<b>-19,1</b>	<b>-18,5</b>

\* Består primært af minoritetsinteressernes andel af indkomst i Greenland Contractors I/S, idet Greenland Contractors I/S ikke er selvstændigt skatteobjekt og der derfor ikke er afsat skat af minoritetens andel af resultat i koncernregnskabet samt af andel af resultat efter skat i joint ventures og i associerede selskaber.

Fremførselsberettigede skattemæssige underskud er tidsbegrænsede og forventes anvendt ved modregning i fremtidig indtjening. Ved vurdering af de udskudte skatteaktiver er der i lighed med tidligere ikke foretaget fuld aktivering af fremførbare skattemæssige underskud. Aktivering er foretaget på grundlag af forventet positiv indtjening de kommende 3-5 år. Ikke aktiverede skatteaktiver udgør i niveauet 212 mio. kr. og vedrører skattemæssige underskud, der kan fremføres tidsmæssigt ubegrænset. Disse kan indtægtsføres, når koncernen skaber de fornødne positive resultater.

## 6 Nærtstående parter

MT Højgaard A/S er ejet af Højgaard Holding A/S (54%) og Monberg & Thorsen A/S (46%), der begge er noteret på NASDAQ OMX København. MT Højgaard A/S er en fælles ledet virksomhed i henhold til en aftale mellem aktionærerne.

Der har været sædvanlige ledelsesvederlag og koncerninterne transaktioner, der er elimineret i koncernregnskabet. Transaktionerne mellem MT Højgaard A/S og koncernvirksomheder sker på markedsmæssige vilkår.

MT Højgaard A/S  
Knud Højgaards Vej 9  
DK - 2860 Søborg

+45 7012 2400  
mail@mth.dk

CVR nr. 12562233